

# PORT **R** OSES



**Ajuntament de Roses**  
www.roses.cat

**SISTEMA DE GESTIÓ  
AMBIENTAL A  
PORT DE ROSES S.A.**

## DECLARACIÓ AMBIENTAL 2018

Període avaluat: Octubre 2017 – Setembre 2018



### Informació Validada

La informació específica a la qual s'atribueix el logotip ha estat validada d'acord amb l'EMAS

Signatura, data i segell Verificador  
Validación completada el 23/01/2019

SGS International Certification  
Services Iberica, SAU  
Acreditada per ENAC núm. ES-V-0009  
i habilitada per la Direcció General de  
Qualitat Ambiental de la Generalitat de  
Catalunya núm 034-V-EMAS-R

Declaració Ambiental de MP Port de Roses S.A. d'acord amb el Reglament (CE) núm. 1221/2009, del Parlament Europeu i del Consell, de 25 de novembre de 2009, i al Reglament UE 2017/1505 de 28 d'agost de 2017, pels qual es permet que les organitzacions s'adhereixin amb caràcter voluntari a un sistema comunitari de gestió i auditoria ambientals (EMAS)

<b>PORT ROSES</b>  Ajuntament de Roses www.roses.cat	<b>DECLARACIÓ AMBIENTAL</b>	Any: <b>2018</b> Actualització: <b>1</b>
<b>SGA A MP PORT DE ROSES S.A.</b>		

## 0. ÍNDEX

<b>1. INTRODUCCIÓ.....</b>	<b>2</b>
<b>1.1. ANTECEDENTS AMBIENTALS A PORT DE ROSES.....</b>	<b>2</b>
<b>2. DESCRIPCIÓ DE L'ORGANITZACIÓ .....</b>	<b>3</b>
<b>2.1 DADES GENERALS .....</b>	<b>3</b>
<b>2.2 EMPLAÇAMENT .....</b>	<b>3</b>
<b>2.3 GESTIÓ DE MP PORT DE ROSES, SA .....</b>	<b>4</b>
2.3.1 Serveis .....	5
2.3.2 Organització de l'empresa .....	7
2.3.3 Guardons .....	7
<b>3. EL SISTEMA DE GESTIÓ AMBIENTAL .....</b>	<b>8</b>
<b>3.1 OBJECTE I ABAST DELS SISTEMA .....</b>	<b>8</b>
3.1.1 Objecte .....	8
3.1.2 Abast .....	8
<b>3.2 LA POLITICA AMBIENTAL .....</b>	<b>8</b>
<b>3.3 ORGANITZACIÓ I ESTRUCTURA DEL SISTEMA DE GESTIÓ AMBIENTAL .....</b>	<b>10</b>
<b>3.4 DESCRIPCIÓ DEL SGA .....</b>	<b>10</b>
<b>4. ASPECTES MEDIAMBIENTALS .....</b>	<b>13</b>
<b>4.1 INDICADORS BÀSICS/ INDICADORS DE GESTIÓ .....</b>	<b>13</b>
<b>4.2 ANÀLISIS DE L'ACOMPLIMENT A TRAVÈS DELS INDICADORS AMBIENTALS .....</b>	<b>14</b>
4.2.1 Volum d'ocupació i nombre d'estades.....	15
4.2.2 Consum d'aigua .....	15
4.2.3 Qualitat de les aigües de bany de les platges properes al port .....	18
4.2.4 Consum d'energia .....	18
4.2.5 Generació de residus .....	24
4.2.6 Consum de matèries .....	29
4.2.7 Efectes sobre la biodiversitat .....	30
4.2.8 Emissions atmosfèriques. Emissions de GEH .....	30
4.2.9 Prevenció de la legionel·losi .....	34
4.2.10 Soroll .....	34
4.2.11 Riscos ambientals .....	35
4.2.12 Analítiques de les aigües .....	36
4.2.13 Comportament ambiental de contractistes i proveïdors .....	37
<b>4.3 ASPECTES AMBIENTALS RELACIONATS AMB LA GESTIÓ DEL     PORT ESPORTIU.....</b>	<b>38</b>
4.3.1 Metodologia i avaluació dels aspectes ambientals.....	38
4.3.2 Identificació i nivell de significació dels aspectes ambientals i dels impactes associats .....	39
4.3.3 Aspectes ambientals significatius .....	44
<b>4.4 PROGRAMA DE MEDI AMBIENT .....</b>	<b>47</b>
4.4.1 Compliment del Programa de Medi Ambient 2017-2017 .....	48
4.4.2 Programa de Medi Ambient 2019 .....	50
<b>5. IMPLICACIÓ DEL PERSONAL I COMUNICACIÓ SOCIAL .....</b>	<b>51</b>
<b>6. AVALUACIÓ DEL COMPLIMENT NORMATIU APLICABLE .....</b>	<b>52</b>
<b>7. ACTUALITZACIÓ DE LA DECLARACIÓ .....</b>	<b>54</b>
<b>8. ANNEX. Plànol de l'àmbit del Sistema de Gestió Ambiental .....</b>	<b>55</b>

 <p>PORT ROSES</p> <p>Ajuntament de Roses www.roses.cat</p>	<p><b>DECLARACIÓ AMBIENTAL</b></p>	<p>Any: <b>2018</b> Actualització: <b>1</b></p>
<p>SGA A MP PORT DE ROSES S.A.</p>		

## 1. INTRODUCCIÓ

MP Port de Roses S.A. és conscient de la possible incidència ambiental de les seves activitats, de la importància de la protecció del Medi Ambient i de la preservació dels recursos naturals.

Per aconseguir aquests objectius, MP Port de Roses S.A. es compromet a la implantació i millora del Sistema de Gestió Ambiental basat en la *Norma Internacional ISO 14.001:2015* i en el *Reglament (CE) núm. 1221/2009 del Parlament Europeu, de 25 de novembre de 2009 i el Reglament UE 2017/1505 de 28 d'agost de 2017 pel qual es permet que les organitzacions s'adhereixin amb caràcter voluntari a un sistema comunitari de gestió i auditoria ambientals (EMAS)*.

El present document, Declaració Ambiental, defineix la Política Ambiental adoptada per MP Port de Roses S.A. en la gestió del port esportiu, descriu breument el Sistema de Gestió Ambiental (SGA) implantat a l'empresa, així com a els aspectes ambientals significatius i el comportament ambiental de la mateixa.

La gestió ambiental és el procés de reducció i minimització dels impactes ambientals que l'organització produeix en la gestió del port esportiu, a través del control dels aspectes de les seves operacions, que causen o poden causar, impactes en el medi ambient. En aquest sentit, el Sistema de Gestió Ambiental organitza els diferents recursos per assolir els objectius de millora continua de l'actuació i la gestió ambiental, establint processos, instruccions i infraestructures per tenir controlat i vetllar per a la reducció de l'impacte ambiental.

### 1.1. ANTECEDENTS AMBIENTALS A MP PORT DE ROSES S.A.

El port esportiu és una instal·lació de recent construcció (2002-2004). Durant aquesta construcció es va realitzar un seguiment ambiental de les obres i es va dotar aquesta instal·lació d'un seguit d'infraestructures ambientals, com una minideixalleria, un punt blau, dues estacions succionadores d'aigües residuals i una estació succionadora d'aigües i olis de sentina, entre altres.

Des de l'any 2004, any d'inauguració del port esportiu, Port de Roses està treballant en la sensibilització d'usuaris i amarristes a través d'una campanya informativa sota el nom de "Navega en verd i blau". En els tríptics d'aquesta campanya Port de Roses S.A. informa de les infraestructures que disposa el port per tal que els navegants gestionin correctament els residus, previnguin la contaminació. També anima a tots els amarristes a comprometre's a dur a terme un decàleg de bones pràctiques ambientals.

En la pàgina web de MP Port de Roses S.A. també es pot trobar un apartat d'informació i notícies relacionades amb el Medi Ambient.

<b>P O R T R O S E S</b>  Ajuntament de Roses www.roses.cat	<b>DECLARACIÓ AMBIENTAL</b>	Any: <b>2018</b> Actualització: <b>1</b>
SGA A MP PORT DE ROSES S.A.		

## 2. DESCRIPCIÓ DE L'ORGANITZACIÓ

### DADES GENERALS

Les dades de MP Port de Roses S.A., empresa de capital íntegrament municipal, que té, com a àmbit funcional dels seus estatuts, la construcció, l'administració i l'explotació del port esportiu del municipi, són:

<b>Raó social:</b>	<b>MP Port de Roses S.A.</b>	
<b>NIF:</b>	A-17.292.590	
	<b>N.Registre EMAS ES-CAT-000253</b>	
<b>Telèfon:</b>	972 15 44 12	<b>Fax:</b> 972 15 37 68
<b>Correu electrònic:</b>	info@portroses.com	<b>Web:</b> www.portroses.es
<b>Persona de contacte:</b>	Sr. Juan Sáenz de Santa María	
<b>Càrrec:</b>	Director Tècnic	
<b>Adreça:</b>	Av. de Rhode s/n	
<b>Localitat:</b>	Roses	<b>CP:</b> 17480

### 2.2 EMPLAÇAMENT

El Port de Roses està situat a la Costa Brava Nord, en el municipi de Roses, molt proper al Parc Natural del Cap de Creus i del Parc Natural dels Aiguamolls de l'Empordà.

Les dades tècniques de l'emplaçament són les següents:

<b>Situació geogràfica:</b>	42° 15,247 N i 03° 10,558 E		
Veure plànol	Situat davant del nucli urbà de Roses, contigu a la platja de La Punta pel nord i el moll comercial pel sud.		
<b>Dades tècniques:</b>	Amplada bocana: 70 m		
	Balisa vermella:	1 llàmpada	4 seg. 3 milles
	Balisa verda:	2 llàmpades	7 seg. 1 milla
	Calat: bocana:	9 m	
	port:	3 m – 6 m	



### 2.3. GESTIÓ DE MP PORT DE ROSES S.A.

Actualment MP Port de Roses S.A. gestiona un total de 486 amarratges de diverses dimensions, dels quals 374 són amarratges cedits d'ús privat (CUP) i 112 amarratges són de lloguer, dels quals 48 són d'ús públic tarifats (UPT).

 <p>Ajuntament de Roses www.roses.cat</p>	<b>DECLARACIÓ AMBIENTAL</b>	Any: <b>2018</b> Actualització: <b>1</b>
<b>SGA A MP PORT DE ROSES S.A.</b>		

### 2.3.1. Serveis

MP Port de Roses S.A. desenvolupa diverses tasques i serveis en la gestió del port esportiu. Algunes d'aquestes feines són realitzades per personal propi de Port de Roses S.A. i altres són contractades a terceres empreses. Aquestes tasques i serveis són:

<b>Servei</b>	<b>Gestió</b>
Marineria	MP PORT DE ROSES S.A.
Recollida de residus i neteja de la dàrsena esportiva.	MP PORT DE ROSES S.A., ROSESNET, SERSALL, i SIRCAT
Recollida de residus sòlids flotants al litoral urbà de Roses.	MP PORT DE ROSES S.A.
Manteniment de la maquinària, vehicles i embarcacions pròpies.	MP PORT DE ROSES S.A. i tallers
Manteniment d'instal·lacions	
- Dàrsena esportiva	MP PORT DE ROSES S.A.
- Instal·lacions elèctriques	MP PORT DE ROSES S.A., F.PEREZ, SL, COMSA, SL
- Instal·lacions d'aigües residuals i de la xarxa de clavegueram	MP PORT DE ROSES S.A., i FLOW VACUUM SL
- Xarxa d'abastament d'aigua	MP PORT DE ROSES S.A. i F.PEREZ, SL
- Jardineria	MP PORT DE ROSES S.A. i ROSERSA
- Punt de neteja d'embarcacions	MP PORT DE ROSES, SA
- Punt de captació d'aigua de mar per a omplir piscines	MP PORT DE ROSES, SA
Oficines	
- Administració	MP PORT DE ROSES S.A.
- Recepció i informació als usuaris	MP PORT DE ROSES S.A.
- Gestió dels amarradors	MP PORT DE ROSES S.A.
Neteja de les oficines i dels serveis	LIMPIEZAS ROSES COSTA BRAVA, SL
Vigilància	MP PORT DE ROSES S.A.
Altres serveis: senyalització...	MP PORT DE ROSES S.A.

Taula 1: Gestió dels serveis al Port de Roses

Aquests serveis es troben inclosos en el Sistema de Gestió Ambiental.

Existeixen també diverses activitats (bars - restaurants, botigues, lloguer d'embarcacions, benzinera, Escola Municipal d'Esports Nàutics de Roses, etc.) que, tot i no formar part pròpiament del sistema, estan ubicades en el seu àmbit físic. MP Port de Roses S.A. vetlla pel seu comportament ambiental a través dels contractes de cessió i del seu control ambiental.

MP Port de Roses S.A. ha iniciat actuacions per tal de realitzar un control de l'acompliment ambiental de proveïdors i contractistes habituals i importants, entenent com a habituals i importants aquells amb els que es té una relació regular (més de 10 cops a l'any) i un contracte o lliurament de material per un import superior a 6.000 €. No obstant, MP Port de Roses S.A.

<b>PORT ROSES</b>  Ajuntament de Roses www.roses.cat	<b>DECLARACIÓ AMBIENTAL</b>	Any: <b>2018</b> Actualització: <b>1</b>
<b>SGA A MP PORT DE ROSES S.A.</b>		

decideix si un proveïdor o contractista és important o no per la capacitat que té d'influir en la seva gestió.

Els serveis que MP Port de Roses S.A. ofereix als usuaris i clients del port esportiu són:

<b>Serveis a les embarcacions</b>	Moll d'espera Rampa vela lleugera Estació de combustible 24 h. Gel. Vigilància monitoritzada
<b>Serveis generals a l'usuari:</b>	Capitania Direcció i administració del Port Informació turística de serveis i meteorologia Comunicacions: telèfon, fax, Internet, ràdio VHF Escola de Vela i Esports Nàutics Infermeria Sanitaris i dutxes Restaurant Aparcament
<b>Serveis als amarratges:</b>	Aigua Electricitat Internet ADSL Wi-fi
<b>Serveis ambientals</b>	Punt blau: recollida d'olis, hidrocarburs i residus especials "Illes ecològiques" i minideixalleria: recollida selectiva de vidre, paper i cartró Estació succionadora d'aigües negres i grises: recollida d'aigües brutes Estació succionadora d'aigües de sentina: recollida d'aigües hidrocarbures Punt de neteja d'embarcacions Punt de captació d'aigua de mar par a omplir piscines

Taula 2: Serveis que Port de Roses S.A. ofereix a usuaris i clients

### 2.3.2. Organització de l'empresa

A continuació es mostra l'actual organització de l'empresa:

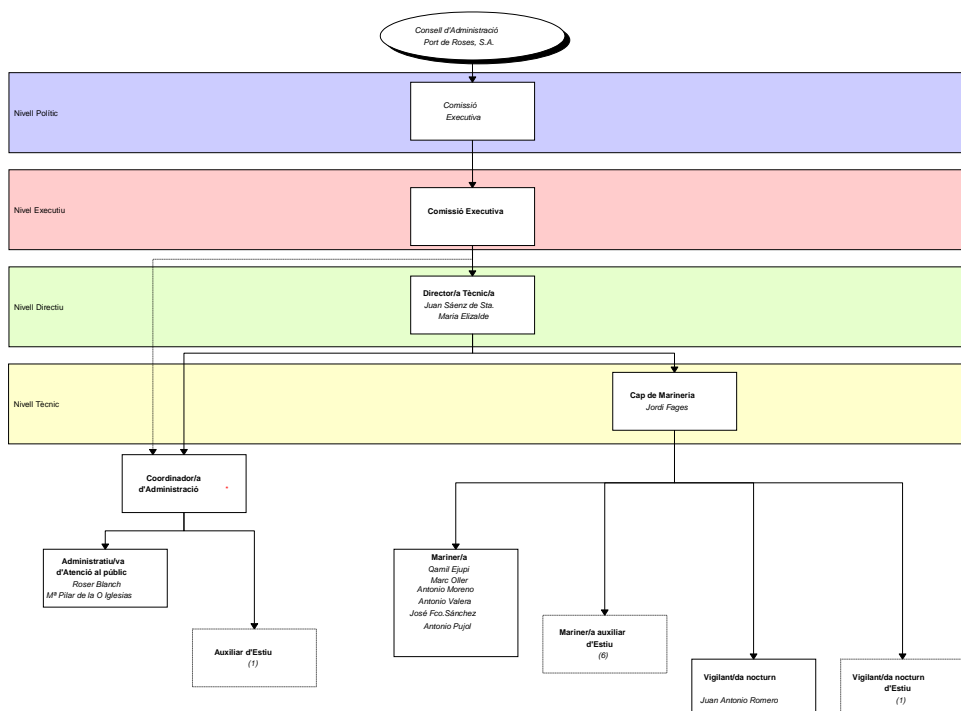


Diagrama 1: Organigrama de MP Port de Roses S.A.

MP Port de Roses S.A. té una plantilla de 14 treballadors. Aquesta xifra augmenta fins a 20 en la temporada d'estiu.

### 2.3.3. Guardons

MP Port de Roses S.A. ha rebut els anys 2006, 2007, 2008, 2009, 2010, 2011, 2012, 2013, 2014, 2015, 2016, 2017 i 2018 el guardó de la Bandera Blava, concedit per la ADEAC-FEE



 <p>PORT ROSES</p> <p>Ajuntament de Roses www.roses.cat</p>	<p><b>DECLARACIÓ AMBIENTAL</b></p>	<p>Any: <b>2018</b> Actualització: <b>1</b></p>
<p>SGA A MP PORT DE ROSES S.A.</p>		

### 3. EL SISTEMA DE GESTIÓ AMBIENTAL

#### 3.1 OBJECTE I ABAST DEL SISTEMA

##### 3.1.1. Objecte

L'objecte del Sistema de Gestió Ambiental és gestionar el port esportiu de manera respectuosa amb el medi ambient i que asseguri el compliment de la Política Ambiental.

##### 3.1.2. Abast

L'abast físic del sistema és el port esportiu, en queda exclòs el Passeig Marítim i els seus accessos.

El Sistema de Gestió Ambiental abasta els serveis de:

- Marineria
- Oficines
- Recollida de residus de la dàrsena i residus del litoral
- Neteja i manteniment de les instal·lacions, maquinàries, vehicles i embarcacions pròpies
- Manteniment de la jardineria

En el Sistema de Gestió Ambiental també es troba inclòs el control que MP Port de Roses, S.A. realitza de les activitats comercials (bars, restaurants, botigues,...) com a gestor del port esportiu, degut que físicament es troben ubicades dins de l'àmbit del Sistema i dins de la concessió.

#### 3.2 LA POLÍTICA AMBIENTAL

La Política Ambiental estableix els objectius i principis d'actuació de MP Port de Roses S.A. envers a l'acompliment ambiental. Per aquest motiu, la Política Ambiental és la base per a impulsar d'una manera activa la millora continua, així com per al desenvolupament d'objectius i programes concrets de millora ambiental, per a gestionar el port esportiu de manera respectuosa amb el medi ambient i minimitzar les incidències ambientals de llur gestió.

La darrera declaració validada esta disponible per al públic a l'edifici d'Administració Portuària exposada en el taulell d'informació ambiental, i a la pàgina web de Port de Roses S.A. El present document una vegada estigui validat es fera públic per les mateixes vies.

A continuació es presenta la Política Ambiental de MP Port de Roses S.A.

**POLÍTICA AMBIENTAL DE PORT DE ROSES S.A.**

L'empresa PORT de ROSES S.A., de capital íntegrament municipal, té, com a àmbit funcional dels seus estatuts, la construcció, l'administració i l'explotació del port esportiu del municipi.

PORT de ROSES S.A. és conscient de la possible incidència ambiental de les seves activitats, de la importància de la protecció del Medi Ambient i de la preservació dels recursos naturals.

Per aquest motiu, PORT de ROSES S.A. es compromet a implantar i millorar el Sistema de Gestió Ambiental en l'àmbit de la seva organització i funcionament, a fi de gestionar el port esportiu de Roses de manera respectuosa amb el Medi Ambient. Per això, realitzarà una gestió d'aquest àmbit fonamentada en els següents criteris:

- Compliment de la legislació ambiental vigent i altres requisits no legals als què PORT de ROSES S.A. se subscrigui.
- Dotació dels recursos necessaris al Sistema de Gestió Ambiental per assegurar la millora contínua de caràcter ambiental, basada en:
  - Minimitzar els residus generats al port esportiu.
  - Potenciar l'ús racional de l'aigua potable en tots els usos i activitats que tenen lloc al port esportiu.
  - Promoure l'eficiència energètica en les instal·lacions i equipaments.
  - Reduir els impactes ambientals derivats de les aigües residuals generades.
  - Oferir uns serveis respectuosos amb el Medi Ambient.
  - Prevenir la contaminació en general.
- Establiment de plans de formació, de sensibilització i d'informació apropiats que assegurin que els empleats de PORT de ROSES S.A., així com els subcontractistes rellevants, estan informats i entenen la Política, els objectius i les obligacions de l'organització. També es destinaran esforços a realitzar campanyes de sensibilització i d'informació als amarristes del port esportiu.

Aquests criteris, actuacions i pràctiques del Sistema de Gestió Ambiental s'aplicaran en la gestió del port esportiu i es reflectiran en els objectius anuals del Programa de Medi Ambient. Aquests seran mesurables i coherents amb la Política Ambiental i revisats per la Direcció competent.

El contingut de la present Política Ambiental, s'aplicarà a totes les activitats, productes i serveis del port esportiu (marinera, recollida de residus i neteja de la dàrsena esportiva, recollida de residus sòlids flotants, manteniment de la maquinària, instal·lacions i jardineria, oficines – administració, recepció i informació als usuaris i gestió dels amarradors –, vigilància i altres serveis) en funcionament normal, anormal i en situacions d'emergència.

Es farà difusió de la Política Ambiental i de la Declaració Ambiental anual als agents interessats pels mitjans més adequats en cada cas.

  
Montserrat Mindán i Cortada

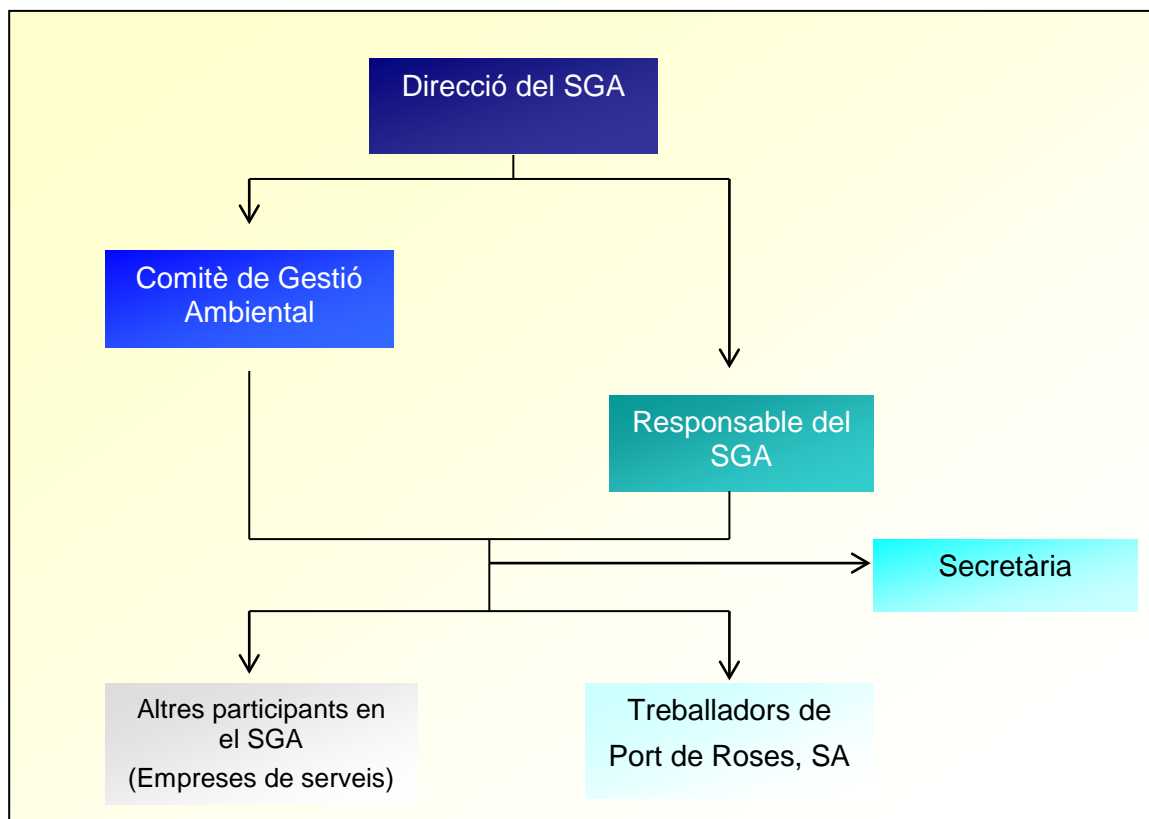
Presidenta de Port de Roses S.A.  
Roses, 23 de novembre de 2016.

Aprovada pel Consell d'Administració reunit amb caràcter ordinari el dia 30 de juliol de 2007 Rev.1

<b>PORT ROSES</b>  Ajuntament de Roses www.roses.cat	<b>DECLARACIÓ AMBIENTAL</b>	Any: <b>2018</b> Actualització: <b>1</b>
SGA A MP PORT DE ROSES S.A.		

### 3.3 ORGANITZACIÓ I ESTRUCTURA DEL SISTEMA DE GESTIÓ AMBIENTAL

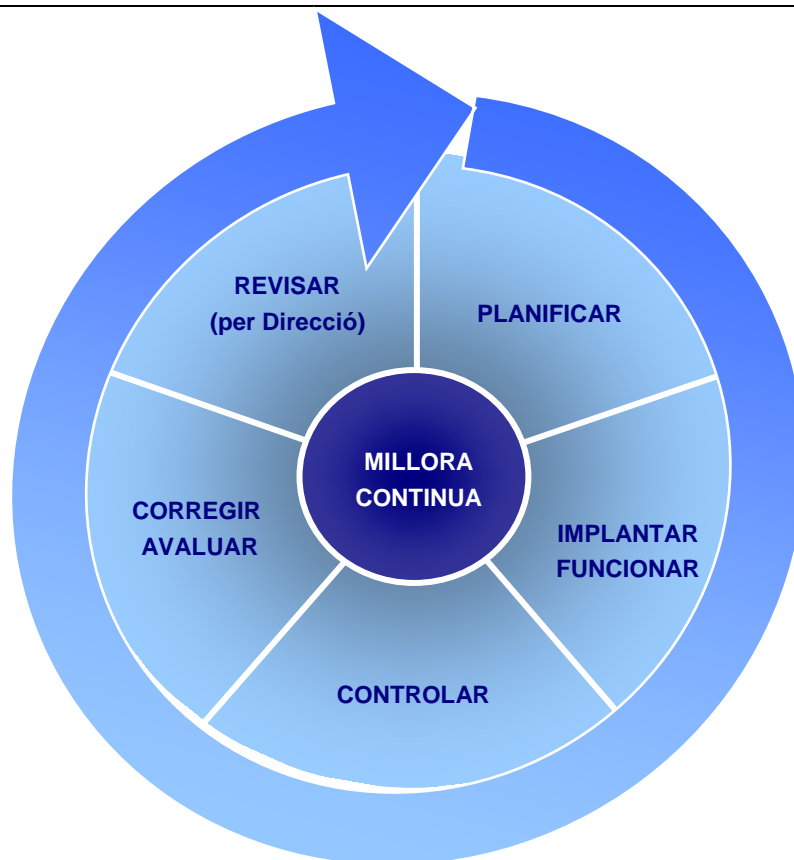
L'organització del SGA és la següent:



### 3.4 DESCRIPCIÓ DEL SGA

A continuació es mostra de manera esquemàtica el funcionament del Sistema de Gestió Ambiental implantat a MP Port de Roses S.A.

<b>PORT ROSES</b>  Ajuntament de Roses www.roses.cat	<b>DECLARACIÓ AMBIENTAL</b>	Any: <b>2018</b> Actualització: <b>1</b>
<b>SGA A MP PORT DE ROSES S.A.</b>		



La implantació del Sistema de Gestió Ambiental s'ha iniciat amb l'avaluació ambiental de la gestió del port esportiu realitzada en data 19 d'abril de 2006. Aquest té l'objectiu de mostrar el grau de compliment ambiental i normatiu de l'empresa. Posteriorment, s'ha dut a terme la planificació del Sistema de Gestió ambiental. Durant aquesta etapa, s'ha elaborat la Política Ambiental, s'ha redactat la documentació i s'han programat actuacions ambientals (Programa de Medi Ambient anual) i sessions formatives (Pla de formació, informació i sensibilització). A continuació s'ha donat a conèixer, a tots els treballadors de MP Port de Roses S.A. i d'altres empreses que realitzen algun servei en les instal·lacions del port, la documentació, per tal que tots els serveis, processos i actuacions es realitzin segons les pautes establertes en la documentació.

Durant tot el funcionament i implantació del Sistema es fa un control i seguiment continu del compliment de la documentació, dels requisits a complir, tant normatius com legals, i del comportament ambiental dels serveis.

Un cop l'any, i en finalitzar l'any del Sistema de Gestió Ambiental<sup>1</sup>, s'avaluen tots els aspectes ambientals associats a la gestió del port, i es prenen, si són necessaris mesures per a controlar o reduir l'impacte ambiental i millorar ambientalment la gestió del port esportiu. També s'efectua/en

<sup>1</sup> Any del SGA: d'octubre a setembre

 <p>PORT ROSES</p> <p>Ajuntament de Roses www.roses.cat</p>	<p><b>DECLARACIÓ AMBIENTAL</b></p>	<p>Any: <b>2018</b> Actualització: <b>1</b></p>
<p>SGA A MP PORT DE ROSES S.A.</p>		

l'auditoria/es corresponent/s. Un cop avaluat el Sistema, aquest és revisat per la Direcció i s'elabora el Programa de Medi Ambient pel següent període. D'aquesta manera es tanca el cercle de la millora contínua, que consisteix en anar millorant progressivament la gestió ambiental que es fa del port esportiu.

Els pilars en que es basa el Sistema de Gestió Ambiental a MP Port de Roses S.A. són:

- **Documentació:** aquesta pot ser:
  - **Documentació pública.** Formen part d'aquesta documentació la Política Ambiental de MP Port de Roses S.A. (la qual estableix els principis i les directrius a nivell ambiental de la gestió del port esportiu), i la Declaració Ambiental (el present document), que mostra l'acompliment ambiental de l'empresa gestora del port esportiu.
  - **Documentació interna.** Aquesta documentació està formada pel Manual de Medi Ambient, els Procediments i Instruccions. Aquests estableixen d'una manera genèrica o concreta (segons el tipus de documents) la sistemàtica per dur a terme un determinat servei o activitat. Aquesta documentació compleix amb els requisits establerts en la norma ISO 14.001 i el reglament EMAS. Els registres són documents que pretenen demostrar el grau de compliment dels requisits del Sistema i del Programa de Medi Ambient.
  
- **Comunicació.** El Sistema de Gestió estableix mecanismes per a controlar i transmetre la informació relacionada amb aquest i amb el medi ambient, tant dins (**comunicació interna**) com fora (**comunicació externa**) del SGA i de l'empresa. L'empresa també ha establert un canal de queixes i suggeriments als quals es pot adreçar qualsevol persona relacionada amb el port esportiu i la seves activitats.
  
- **Formació.** El Sistema també preveu mecanismes de detecció tant de les necessitats específiques de **formació** dels treballadors de l'empresa com de **campanyes informatives** i de **sensibilització** als usuaris del port.
  
- **Control dels aspectes ambientals.** Un dels pilars més importants en el Sistema de Gestió Ambiental és el control dels aspectes ambientals (consum recursos, generació de residus...) associats als serveis que MP Port de Roses S.A. gestiona en el port esportiu. Aquest control es fa a través del compliment de registres i parts de treball, els quals, posteriorment, són revisats. També es realitza la verificació dels aparells utilitzats per a mesurar el consum de recursos.
  
- **Millora del comportament ambiental.** Tota la planificació, execució, revisió, control i avaluació dels serveis, processos i activitats que MP Port de Roses S.A. gestiona, permet l'elaboració del Programa de Medi Ambient. Aquest Programa, que es desenvolupa a la seva vegada en objectius i fites, farà que aquesta gestió millori any rere any.

 <p>PORT ROSES</p> <p>Ajuntament de Roses www.roses.cat</p>	<p><b>DECLARACIÓ AMBIENTAL</b></p>	<p>Any: <b>2018</b> Actualització: <b>1</b></p>
<p>SGA A MP PORT DE ROSES S.A.</p>		

#### **4. ASPECTES MEDIAMBIENTALS**

Els aspectes ambientals significatius s'obtenen de l'Estudi d'Avaluació Ambiental realitzat prèviament a l'implantació del Sistema de Gestió Ambiental per la tècnica de Media Ambient i assessora de Port de Roses, Mar Leon i Parull, i es tenen en compte els següents aspectes, entre altres, en l'avaluació de la significància:

- Els consums de recursos: aigua, energia elèctrica, combustibles, i matèries primeres.
- Generació de residus: no especials i especials.
- Sorolls.
- Les emissions a l'atmosfera, abocaments a les aigües, contaminació de l'aigua del mar.
- Situacions d'emergència.
- Diversitat biològica.

Tenint en compte que l'activitat pròpia de Port de Roses té impactes ambientals poc significatius, en quant a l'afectació directa a l'entorn, tot el personal hem adoptat el compromís de controlar i realitzar un seguiment exhaustiu de tots els aspectes ambientals associats a les activitats realitzades, tant en condicions normals de funcionament com en aquelles que sense estar programades o ser habituals puguin generar incidència en el medi ambient, ja sigui per la generació de residus com l'aigua i l'energia.

Aspectes ambientals indirectes. Cal assenyalar que l'activitat del port genera, degut a l'utilització de serveis per part dels usuaris i concessionaris, un impacte indirecte, com són els consums de recursos i la generació de residus. En aquest sentit es valorarà i es consideren com a significatius la generació de residus especials i el seu posterior tractament per part dels concessionaris (locals de restauració) i els possibles vessaments d'hidrocarburs a la benzineria.

Hem de valorar com a negativa l'acció de consum de recursos i planificar accions pel seu estalvi, però hem de valorar com a positiva l'aportació de residus al port per part dels usuaris, en quant aquests residus poden ésser gestionats correctament en lloc de ser abocats al mar o tractats de forma inapropiada.

##### **4.1. INDICADORS BÀSICS /INDICADORS DE GESTIÓ.**

Port de Roses realitza un control de seguiment d'indicadors de rendiment ambiental per als seus aspectes ambientals. Aquest indicadors prenen com a referència o rati la quantitat d'estades i el nombre de treballadors.

S'estableix el rati **R = A/B**

A: Magnitud ambiental

B: Nombre de treballadors / nombre d'estades

**El nombre de treballadors**, que s'utilitza en els **indicadors bàsics**.

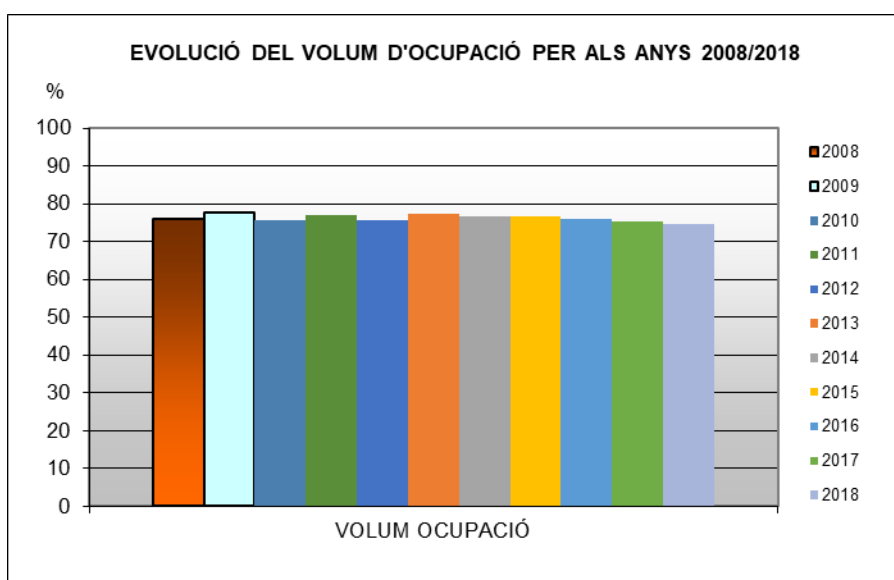
**El nombre d'estades** s'utilitza en els **indicadors de gestió**.

<b>PORT ROSES</b>  Ajuntament de Roses www.roses.cat	<b>DECLARACIÓ AMBIENTAL</b>	Any: <b>2018</b> Actualització: <b>1</b>
SGA A MP PORT DE ROSES S.A.		

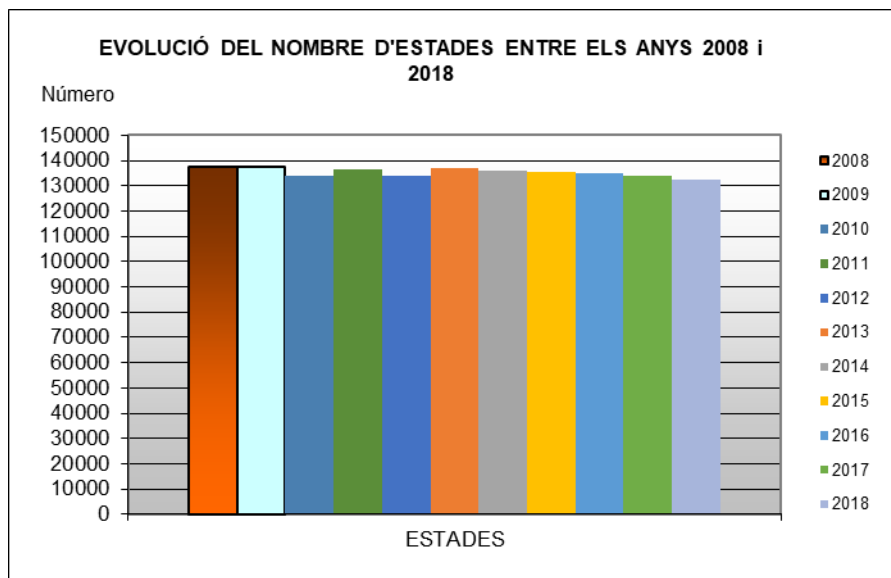
## 4.2 ANÀLISIS DE L'ACOMPLIMENT A TRAVÉS DELS INDICADORS AMBIENTALS

### 4.2.1 Volum d'ocupació i nombre d'estades

Indicador	Unitat	Any										
		2008	2009	2010	2011	2012	2013	2014	2015	2016	2017	2018
Estades	Nombre	134.698	137.320	134.095	136.524	134.059	136.949	135.927	135.741	134.859	133.834	132.327
Volum d'ocupació	%	75,83	77,52	75,67	77,05	75,48	77,30	76,73	76,61	75,93	75,33	74,67



Aquest indicador serà el que es prendrà com valor **B** pel càlcul dels ratis dels **indicadors de gestió**.



Tal i com es pot observar en els anteriors gràfics i en la taula, el nombre d'estades i el volum d'ocupació ha disminuït lleugerament. Una disminució del 1,13% respecte l'any 2017 pel que fa al volum d'estades, i un 0,88% en el percentatge d'ocupació del port.

#### 4.2.2. Consum d'aigua.

Indicador		Unitat	Any										
			2008	2009	2010	2011	2012	2013	2014	2015	2016	2017	2018
Consum Global d'aigua en el SGA	Total	m <sup>3</sup> /any	8.841	7.831	7.953	12.459	11.617	9.324	9.159	9.102	8.772	9.528	8.076
	Per estada	litres/any·estada	65,63	57,02	59,31	91,25	86,65	68,08	67,38	67,05	65,04	71,19	61,03
Consum d'aigua en els serveis sanitaris (+ EMEN + Benzinera) <sup>2</sup>	Parcial	m <sup>3</sup> /any	998	662	615	1.512	1.511	1.395	1.699	1.716	1.606	1.703	1.463
	Per estada	litres/any·estada	7,40	4,82	4,58	11,07	11,27	8,72	12,50	12,64	11,90	12,72	11,06
Consum d'aigua en la jardineria	Parcial	m <sup>3</sup> /any	106,189	62,558	9,2	6,37	325,85	2,038	6,218	5,902	1,287	6,337	1,426
	Per superfície	m <sup>3</sup> /(any·m <sup>2</sup> )	0,220	0,130	0,019	0,013	0,676	0,004	0,012	0,012	0,001	0,012	0,001

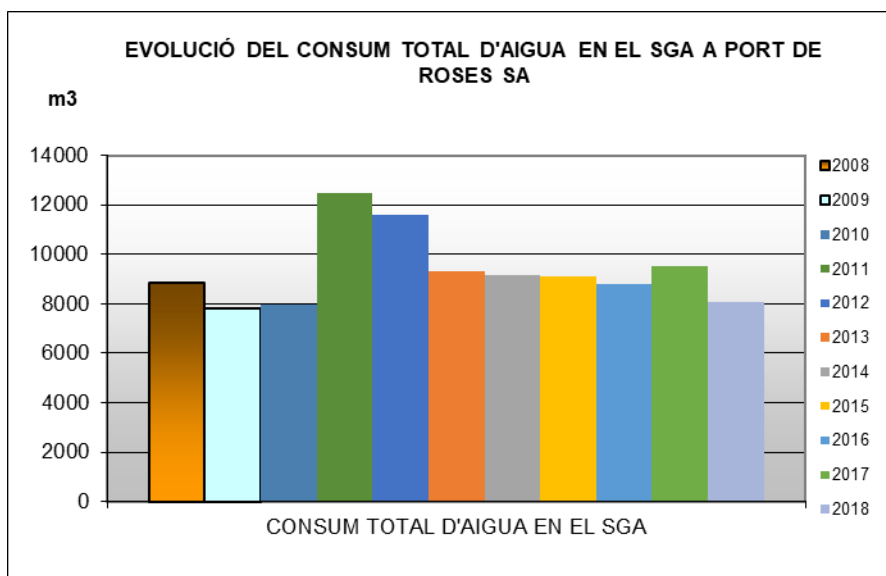
<sup>2</sup> En aquest indicador s'inclou el consum de l'Escola Municipal d'Esports Nàutics i la benzinera



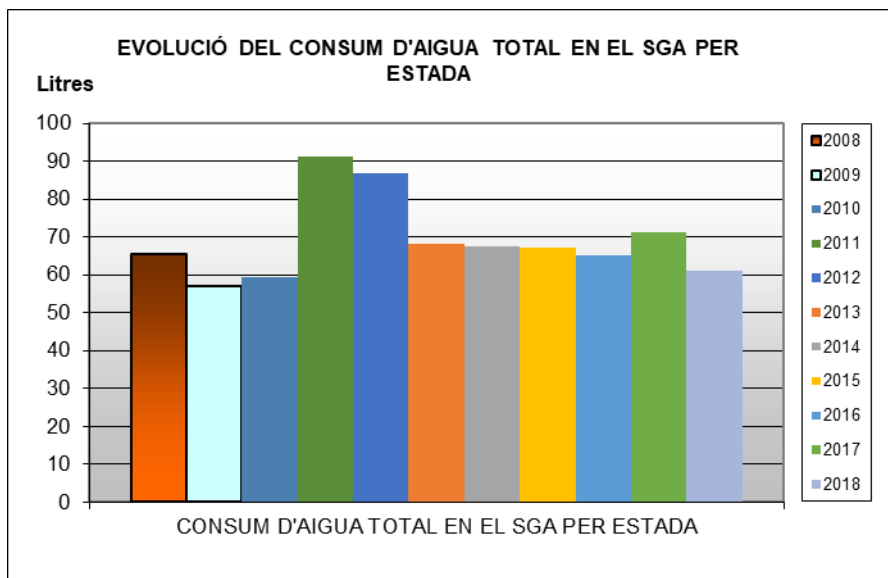
<b>PORT ROSES</b>  Ajuntament de Roses www.roses.cat	<b>DECLARACIÓ AMBIENTAL</b>	Any: <b>2018</b> Actualització: <b>1</b>
<b>SGA A MP PORT DE ROSES S.A.</b>		

Consum d'aigua de les embarcacions a partir de 14 m d'eslora	Parcial	m <sup>3</sup> /any	1.733	1.980	2.076	2.158	2.158	2.243	1.933	2.022	2.259	2.000	1.792
Consum Aigua pantallans ABC	Parcial	m <sup>3</sup> /any	SD	SD	SD	SD	SD	926	753	850	578	702	713
Restaurants		m <sup>3</sup> /any	1.444	1.319	1.530	1.413	1.839	2.127	2.065	1.926	1.987	1.988	1.648
Avaries		m <sup>3</sup> /any	SD	SD	SD	SD	SD	SD	SD	SD	SD	1.077	SD
Percentatge de dutxes, sanitaris i lavabos amb sistema d'estalvi <sup>3</sup>		%	37	37	37	37	37	37	37	37	37	37	37

SD: sense dades



<sup>3</sup> Sistemes d'estalvi tipus airejadors, reductors de cabals...



L'indicador ha estat referenciat amb el nombre total d'estades, ja que per nombre de treballadors, l'indicador no tindria interpretació coherent relacionada amb l'activitat.

Tal i com es pot observar hi ha hagut una reducció significativa (-15,24%) del consum d'aigua total en el Sistema. El consum d'aigua per estada també ha disminuït en 14,27%. Els canvis més significatius han estat:

- El consum de vaixells més grans de 14 metres s'ha disminuït (-10,04%)
- El consum d'aigua dels restaurants, s'ha reduït significativament (-17,10%)
- El consum d'aigua als pantalans A, B i C s'ha incrementat lleugerament (1,56%).
- El consum a l'EMEN ha disminuït de forma significativa (-7,8%) degut a la disminució d'activitat esportiva i escolar i celebració d'esdeveniments.
- Els serveis sanitaris de l'edifici de serveis han reduït el seu consum de forma sensible (-5,41%). El consum dels sanitaris de l'edifici del morrot ha disminuït de forma significativa (-42,63%) allò és degut a les campanyes d'estalvi i conscienciació dels usuaris.
- Enguany s'ha mantingut el consum d'aigua en el rec de la jardineria, ja que degut a les condicions climàtiques de Roses i les pluges de la temporada no ha calgut regar. En aquest sentit l'informe de data 13/11/2013 del Director Tècnic de Rosersa, empresa municipal de Roses que fa els manteniments de la jardineria, ens diu :

*Les palmeres tipus Washingtonia Filifera situades en l'àmbit del Port Esportiu de Roses, no s'han regat en tot l'any, degut a que per la seva avançada edat s'han assentat i establert radicularment i capten l'aigua i els nutrients d'altres llocs. En el futur no està previst fer més regs ordinaris, només es farien en casos indispensables de sequera o quan la planta ho requerís.*

<b>PORT ROSES</b>  Ajuntament de Roses www.roses.cat	<b>DECLARACIÓ AMBIENTAL</b>	Any: <b>2018</b> Actualització: <b>1</b>
<b>SGA A MP PORT DE ROSES S.A.</b>		

### Consum d'aigua. Indicador Bàsic.

	Quantitat Unitats	N.Treballadors	R
Aigua Potable xarxa pública.	8.076 m3	14	576,857

En aquests apartat els valors de consum i el rati han disminuït sensiblement. (680,571 pel 2017)

### 4.2.3. Qualitat de les aigües de bany de les platges pròximes al port esportiu (\*)

Indicador	Unitat	Any										
		2008	2009	2010	2011	2012	2013	2014	2015	2016	2017	2018
Qualitat de les aigües de bany de la platja de La Punta	% informes de resultat amb qualitat molt bona o excel·lent	100	100	94	100	100	100	100	100	100	100	89
Qualitat de les aigües de bany de la platja dels Palangrers	% informes de resultat amb qualitat molt bona o excel·lent	100	100	100	88	100	100	100	100	100	100	100

(\*) Font: Agència Catalana de l'Aigua (ACA) i Àrea de Medi Ambient i Platges de l'Ajuntament de Roses <http://acanet.gencat.cat/scripts/platges/detallplatja.asp?xOrigen=3&xplatja=17152F>  
<http://acanet.gencat.cat/scripts/platges/detallplatja.asp?xOrigen=3&xplatja=17152C>

La qualitat d'aquestes aigües ha estat qualificada per l'ACA com a excel·lent durant la temporada de banys amb un total de 8 mostres realitzades amb periodicitat quinzenal entre l'4 de juny i el 3 de setembre de 2018, segons la Directiva 2006/7/CE.

Així doncs, la presència del port no ha tingut influència en la qualitat de les aigües d'aquestes platges.

 <p>PORT ROSES</p> <p>Ajuntament de Roses www.roses.cat</p>	<b>DECLARACIÓ AMBIENTAL</b>	Any: <b>2018</b> Actualització: <b>1</b>
<b>SGA A MP PORT DE ROSES S.A.</b>		

#### 4.2.4. Consum d'Energia

Indicador	Unitat	ANY										
		2009	2010	2011	2012	2013	2014	2015	2016	2017	2018	
Consum d'energia elèctrica	Enllumenat i edifici de l'administració portuària i altres	Kwh/any	225.451	207.869	202.859	205.397	193.812	212.886	219.827	201.092	198.298	191.153
	Embarcacions a partir de 14 m d'eslora	Kwh/any	145.484	183.227	215.953	211.521	192.861	211.661	214.999	255.188	250.042	240.506
	Serveis (+ EMEN + Benzinera) <sup>4</sup>	Kwh/any	28.759	28.135	27.024	28.489	27.897	28.511	24.620	15.209	12.935	15.072
	Total del SGA	Kwh/any	399.694	419.231	445.836	445.407	414.570	453.058	459.446	471.489	461.275	446.731
	Reactiva (1)	KWh/any						106.754	107.686	95.686	81.995	78.452
	Total del SGA per estada	Kwh/any·estada	2,91	3,12	3,26	3,32	3,02	3,33	3,38	3,49	3,44	3,37
	Consum de combustibles	Embarcacions pròpies	l/any	2.002	1.921	1.880	2.307	2.078	1.603	1.753	1.760	1.845
Vehicles propis		l/any	2.722	2.583	2.937	2.736	2.639	2.742	2.645	2.654	2.722	2.067
Grup electrogen		l/any	169	206	115	47	72	22	20	16	22	22
Gasoil		l/any	2.130	2.374	2.436	1.942	1.903	1.811	1.674	1.770	1.202	1.464
Benzina		l/any	2.631	2.336	2.496	3.148	2.886	2.556	2.744	2.660	3.387	2.565
Consum de gas <sup>5</sup> Propà. Gas natural (6)	Serveis de l'edifici comercial	m <sup>3</sup> /any	932	868	1.423	1.471	1.957	1.731	1.052	971	1.115	2.328 (6)
	Serveis Escola municipal d'esports nàutics	m <sup>3</sup> /any	3.547	3.493	2.540	2.458	1.430	1.593	1.377	1.371	1.562	2.616 (6)
	Serveis del dic d'abric	m <sup>3</sup> /any	430	307	307	368	246	368	307	307	307	246
	Suma (6)	m <sup>3</sup> /any	4.909	4.668	4.270	4.297	3.633	3.692	2.736	2.649	2.984	4.944

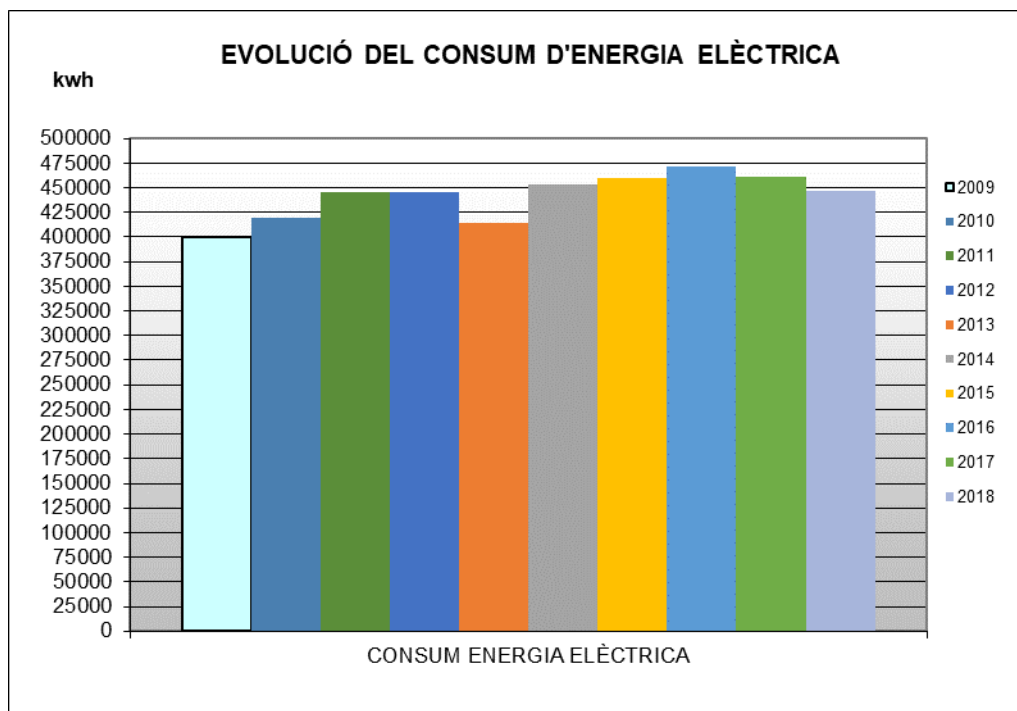
<sup>4</sup> En aquest indicador s'inclou el consum de l'Escola Municipal d'Esports Nàutics (EMEN) i la benzinera

<sup>5</sup> El gas consumit en el SGA es correspon a gas propà canalitzat, pels serveis de l'edifici comercial i de l'EMEN, i a gas en ampolles pels serveis del dic d'abric.

<sup>6</sup> El gas canalitzat Edifici Serveis i EMEM canvia de propà a gas natural.

<b>P O R T R O S E S</b>  Ajuntament de Roses www.roses.cat	<b>DECLARACIÓ AMBIENTAL</b>	Any: <b>2018</b> Actualització: <b>1</b>
<b>SGA A MP PORT DE ROSES S.A.</b>		

(1) Factor de potencia: Conversió KVArh a kWh  $\text{Cos}\phi = 0,984458981$



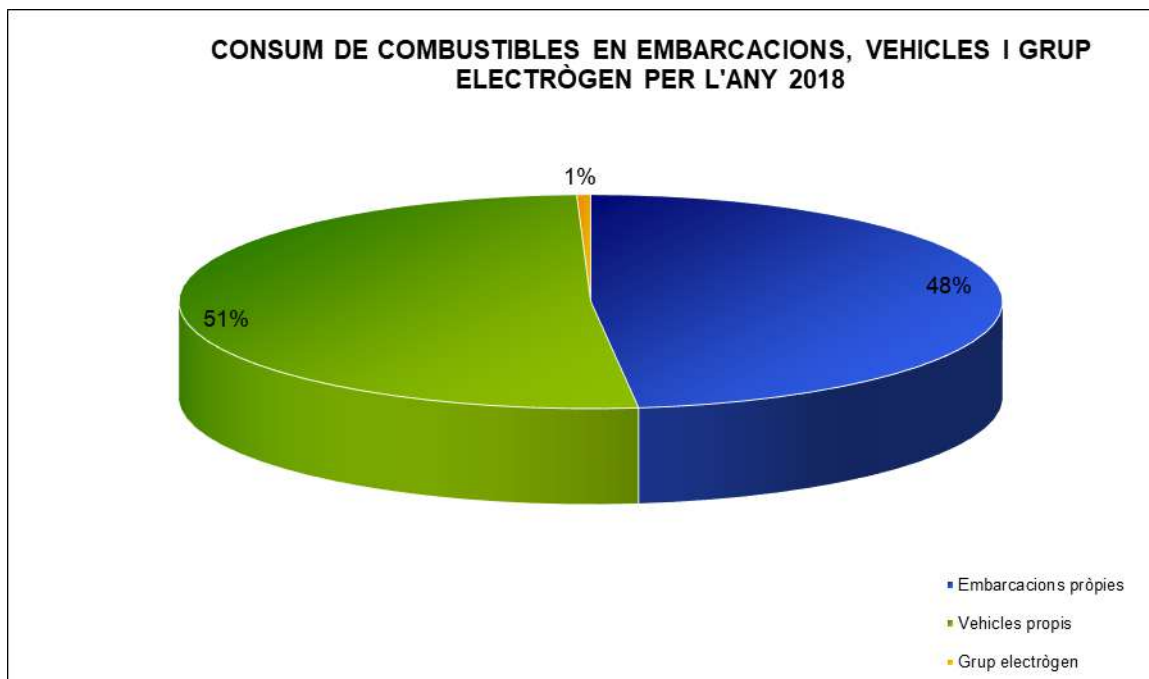
L'indicador utilitzat és l'indicador de gestió, estat referenciat amb el nombre total d'estades, ja que per nombre de treballadors, l'indicador bàsic no tindria interpretació coherent relacionada amb l'activitat.

Analitzat el valor de  $\text{Cos}\phi = 0,984458981$  força elevat, no es considera necessària la instal·lació de bateries de condensadors per millorar el factor de potència degut a la energia reactiva.

Els consums totals **d'energia elèctrica** s'han vist reduïts durant l'any 2018 en un (-3,15%). Hi ha hagut canvis en els diversos usos:

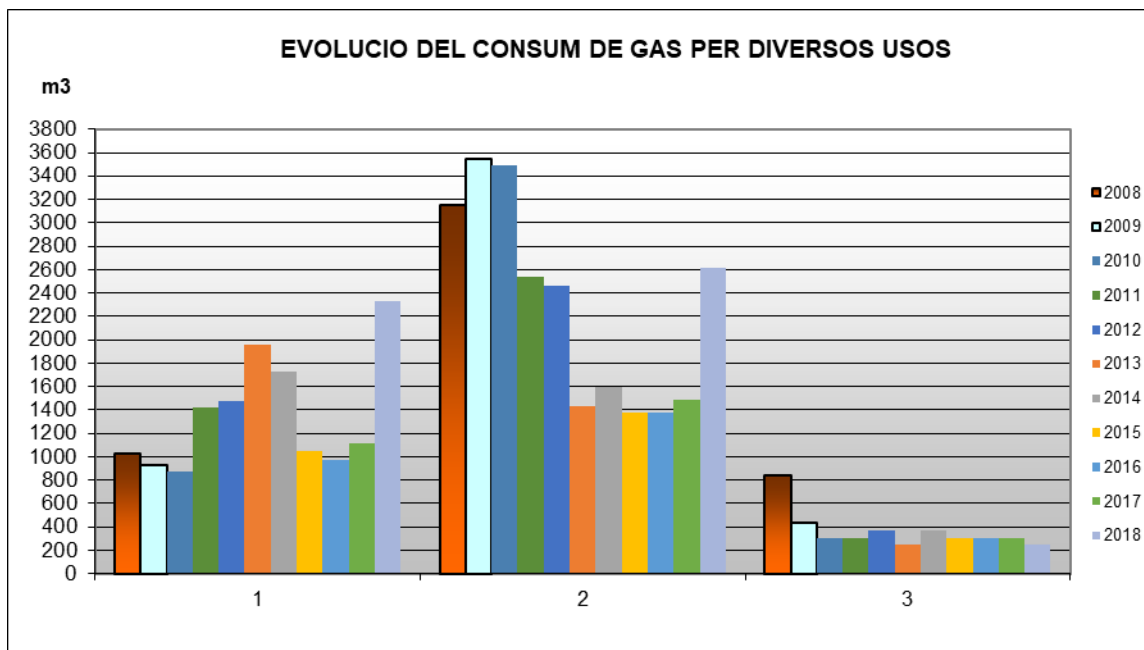
- Una sensible disminució (-3,60%) per enllumenat, oficines i altres (embarcacions inferiors a 14 metres d'eslora).
- Un sensible disminució (-3,81%) sobre els consums d'embarcacions de més de 14 metres.
- El consum Total del sistema per estada ha disminuït (-2,05%).

<b>PORT ROSES</b>  Ajuntament de Roses www.roses.cat	<b>DECLARACIÓ AMBIENTAL</b>	Any: <b>2018</b> Actualització: <b>1</b>
SGA A MP PORT DE ROSES S.A.		



El consum de **combustible** és inherent als diversos serveis que es realitzen en el port, per tant, les variacions són fruit de la dinàmica del propi servei. S'aprecia una important disminució (-12,20%) de consum de combustibles. Cal assenyalar que el consum de combustible gasoil ha incrementat amb disminució significativa de la benzina per a ús dels vehicles degut a un menor utilització del turisme d'oficina i les motocicletes degut al lloguer durant la temporada d'estiu del vehicle elèctric per servei intern del port.

El consum Total de combustible per a ús de les embarcacions s'ha incrementat lleugerament durant l'any 2018 en (+5,15%) amb una lleugera disminució del combustible de les embarcacions de servei i un increment del consum de la embarcació "Pelíkan"



El consum Total de gas s'ha incrementat sensiblement (+9.32%) mesurat en volum de gas respecte a l'any anterior. Hi ha hagut un canvi significatiu :

Al mes de desembre de 2017 es va substituir el combustible emprat (gas propà canalitzat) per gas natural. Aquest gas es subministra a més baixa pressió, per la qual cosa les mesures no poden ésser comparades en no ser homogènies.

Si comparem el nombre de MWh consumits en un any i l'altre podem comprovar que els consums de 2018 han estat significativament més baixos.

Gas propà/ gas natural	2017 gas propà MWh	2018 gas natural MWh
EMEM	43,475	29,411
Edifici de serveis	32,709	26,173

Això ens indica que en comparar magnituds homogènies (MWh) d'un any amb l'altre, les disminucions de consum han estat significatives :

- -32,34% pel que fa al consum de EMEM
- -19.98% pel que fa al consum de l'edifici de serveis

El consum a les dutxes del dic d'abric ha disminuït respecte a l'any 2017.

 <p>PORT ROSES</p> <p>Ajuntament de Roses www.roses.cat</p>	<p><b>DECLARACIÓ AMBIENTAL</b></p>	<p>Any: <b>2018</b> Actualització: <b>1</b></p>
<p>SGA A MP PORT DE ROSES S.A.</p>		

### Consum d'energia. Indicador Bàsic.

	Quantitat Unitats	Poder Calorífic (1)	Kcal X 10 <sup>3</sup>	Factor (2)	MWh	N.Treballadors	R
Electricitat(*)	446.731 kWh	-----	-----	0,001	446,731	14	31,91
Gas Natural	4.944 m3	9.667 Kcal/m3	47.794	1,16 x10 <sup>-3</sup>	55,584	14	3,97
Gas Propà	246 m3	11.063 Kcal/kg	6.205	1,16 x10 <sup>-6</sup>	7,216	14	0,51
Benzina	2.565 l.	10.510 Kcal/kg	18.332	1,16 x10 <sup>-6</sup>	21,320	14	1,52
Gas Oil	1.465 l.	10.170 Kcal/kg	12664	1,16 x10 <sup>-6</sup>	14,728	14	1,05
<b>TOTAL</b>						<b>14</b>	<b>38,970</b>

(\*) Per aquest indicador només s'ha considerat l'energia Activa, pel càlcul d'emissions de gasos es consideren l'activa i la reactiva.

(1) Ministerio de Industria y Energia (IDAE 2014)

(2) Ministerio de Industria y Energia (IDAE 2012)

Cal destacar La disminució total d'energia ha fet disminuir lleugerament el rati. (41,907 pel 2017)



 <p>PORT ROSES</p> <p>Ajuntament de Roses www.roses.cat</p>	<p><b>DECLARACIÓ AMBIENTAL</b></p>	<p>Any: <b>2018</b> Actualització: <b>1</b></p>
SGA A MP PORT DE ROSES S.A.		

#### 4.2.5. Generació de Residus

##### a) residus no especials

Indicador	Unitat	Any											
		2008	2009	2010	2011	2012	2013	2014	2015	2016	2017	2018	
Recollida de residus sòlids flotants al litoral urbà de Roses (*)	Envasos	tn/any	0,496	0,591	4,516	3,855	4,619	3,778	3,250	2,512	2,020	2,120	2,039
	Rebuig	tn/any	0,619	0,749	2,294	2,062	1,468	1,488	1,219	0,812	0,983	1,260	1,201
	Total	tn/any	1,115	1,340	6,810	5,917	6,087	5,266	4,469	3,324	3,003	3,380	3,240
Residus punts de recollida (illes ecològiques – usuaris) i neteja de la dàrsena	Envasos	tn/any	2,071	3,414	3,010	2,907	2,935	2,630	3,382	5,689	5,612	6,180	6,518
	Paper-cartró	tn/any	1,992	2,736	2,878	2,812	4,522	4,496	4,817	7,158	6,431	7,039	7,296
	Vidre	tn/any	3,240	4,860	5,004	5,238	6,174	7,910	8,298	6,090	5,958	7,236	7,920
	Rebuig	tn/any	69,35	74,20	72,21	70,39	69,39	58,58	59,44	65,09	56,04	53,66	54,31
	Total	tn/any	76,66	85,21	83,11	81,35	83,02	73,61	75,93	84,03	74,04	74,12	76,05
	Per estada	Kg/estada	0,568	0,621	0,619	0,596	0,619	0,537	0,559	0,619	0,549	0,553	0,575
	% residu valoritzat v/rebuig	%	10%	13%	13%	13%	16%	20%	22%	23%	24%	28%	29%
Residus mantenim. de la jardineria (**)	Restes de poda	tn/any	0,400	1,370	1,440	2,440	2,060	3,290	4,020	4,850	3,525	2,220	2,960
	% valoritzable	%	100%	100%	100%	100%	100%	100%	100%	100%	100%	100%	100%
Altres (***)		tn/any										1,930	

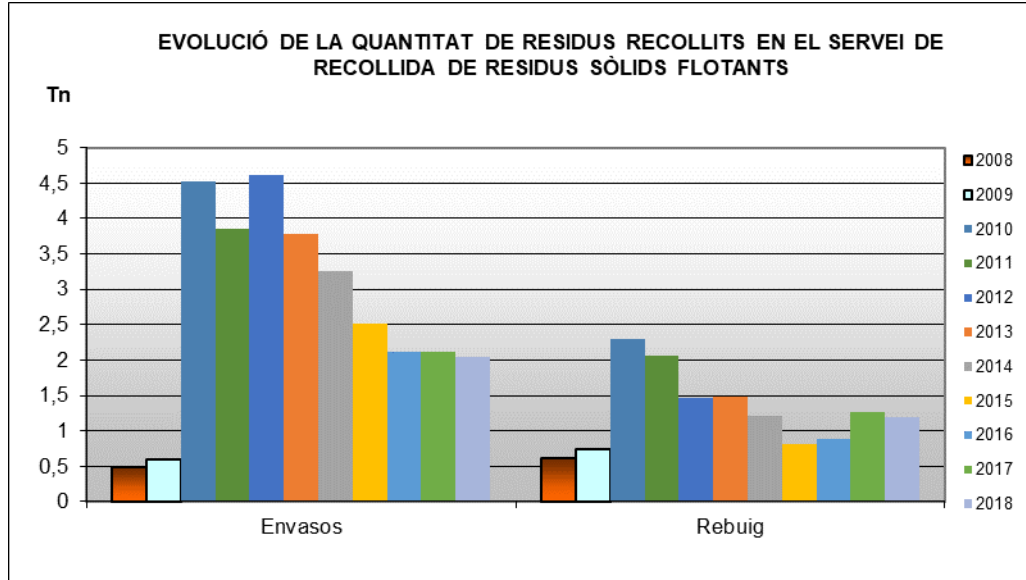
SD: Sense dades

L'indicador ha estat referenciat amb el nombre total d'estades (indicador de gestió), ja que per nombre de treballadors (indicador bàsic) no tindria interpretació coherent relacionada amb l'activitat.

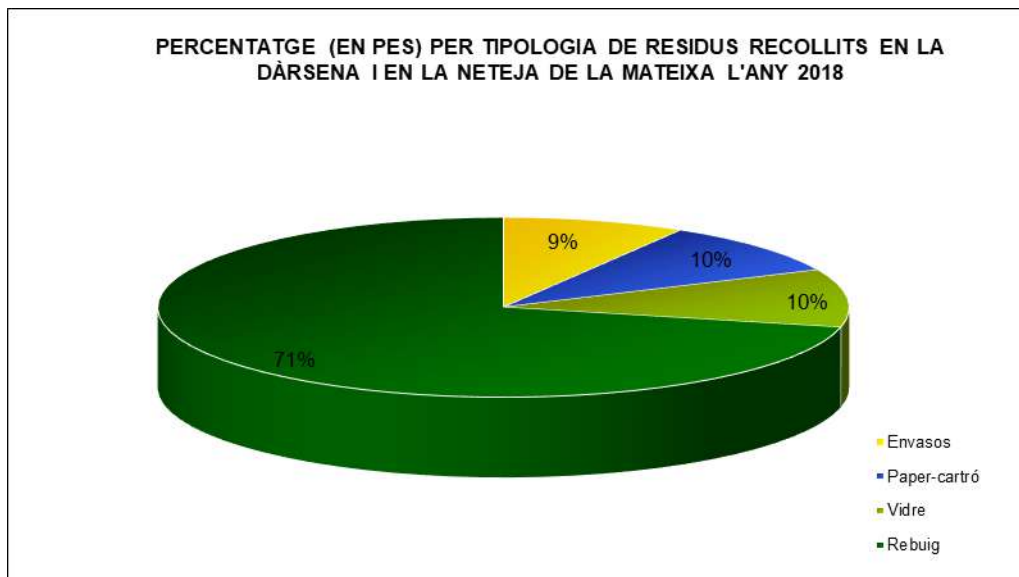
(\*) Residus Recollits per l'activitat de neteja de les aigües i del port esportiu.

(\*\*) Residus Generats per l'activitat de manteniment de jardineria

(\*\*\*) Xarxes retirades per "SEA SEPHERD" de les cales de Roses. Gestionades per RosesNet.



Tal i com es pot observar en la taula anterior, ha reduït lleugerament (12,55%) la quantitat de residus sòlids flotants recollits en el litoral del municipi. (Inclou les dades de residus recollits al port comercial)



En el Servei de recollida de residus en la dàrsena esportiva s'ha observat una sensible disminució del percentatge de rebuig. Sens dubte, la campanya de senyalització de les illes de

<b>PORT ROSES</b>  Ajuntament de Roses www.roses.cat	<b>DECLARACIÓ AMBIENTAL</b>	Any: <b>2018</b> Actualització: <b>1</b>
<b>SGA A MP PORT DE ROSES S.A.</b>		

recollida selectiva ha contribuït a aquesta disminució. La tendència es manté reduint-se cada any la quantitat i el percentatge de rebuig.

Els percentatges de selecció comencen a ser significatius (29%), encara que es manifesta una lleugera homogeneïtzació dels percentatges al llarg de l'any.

Els residus no especials que no són portats a la Deixalleria municipal (cartró, envasos i rebuig) són recollits per l'empresa Rosesnet (empresa responsable de la recollida de residus urbans al municipi), excepte la fracció del vidre, la qual és recollida per la l'empresa especialitzada del sector, Sersall.

Les restes de poda, les quals provenen del manteniment de la jardineria del port, són transportades fins a la Deixalleria municipal per a la seva posterior valorització.

b) residus especials

Indicador	Unitat	Any										
		2008	2009	2010	2011	2012	2013	2014	2015	2016	2017(*)	2018(*)
Olis minerals usats	10 <sup>-3</sup> tm	1000	2530	700	1700	900	1420	910	740	410	900	900
Bateries	10 <sup>-3</sup> tm	0	33	43	16	10	6	7	46	17	415	380
Làmpades/Bombetes	10 <sup>-3</sup> tm	0	96	84	151	74	83	114	60	110	5	20.4
Fluorescents	10 <sup>-3</sup> tm	0	6	3	2	2	14	8	7	20	1	50
Envasos contaminats	10 <sup>-3</sup> tm	900	1400	1550	800	1200	800	800	1000	700	56	114
Draps contaminats	10 <sup>-3</sup> tm	200	200	1000(*)	400	1000	1200	205	1400	300	7	60
Filtres d'oli	10 <sup>-3</sup> tm	600	400	400	400	400	800	410	200	400	41	60
Piles	10 <sup>-3</sup> tm	12	10	6	15	26	20	3	20	0	0	0
Ànodes de sacrifici	10 <sup>-3</sup> tm	0	0	0	0	0	3	0	0	0	0	0
Tònens cartutxos d'impressió	Unitats	2	3	4	14	20	18	18	15	15	14	0
Extintors	Unitats	0	4	13	0	1	0	1	15	0	1	0
Aigües Hidrocarburades	10 <sup>-3</sup> tm	1564	1048	1400	1800	4600	3350	1050	60	336	0	2600
Anticongelants	litres	0	0	0	0	0	0	0	26	0	0	0
Altres Residus especials	10 <sup>-3</sup> tm	0	0	0	380	0	0	230	3660	0	0	0

(\*) A partir de 2017 es canvia el criteri d'unitats litres (volum) a tm.1kg= 10<sup>-3</sup>tm (pes)

 <p>PORT <b>R</b> OSES</p> <p>Ajuntament de Roses www.roses.cat</p>	<p><b>DECLARACIÓ AMBIENTAL</b></p>	<p>Any: <b>2018</b> Actualització: <b>1</b></p>
<p>SGA A MP PORT DE ROSES S.A.</p>		

(\*) Quantitats retirades, comptabilitzades a partir dels albarans de retirada, i no en base a la seva aportació real al punt de recollida.

(\*\*) Residus Generats per l'activitat de manteniment d'instal·lacions pròpies del port i consums de material d'oficina.

Els residus especials generats, degut a la seva magnitud, no són quantitativament significatius, i són producte d'una activitat indirecta, de la qual Port de Roses és només posseïdor. Les dades obtingudes a partir la seva retirada per diferents gestors són molt heterogènies i només s'incorporen a títol indicatiu. Per tant, no s'incorpora el rati d'indicadors bàsics. Port de Roses es planteja pel futur la homogeneïtzació d'aquestes dades, de forma que es pugui calcular el Rati de l'indicador Bàsic

Les dades obtingudes es comptabilitzen a partir de les dades de recollida facilitades pel gestor autoritzat, independentment de la seva entrada.

No obstant, tots els residus especials esmentats anteriorment són dipositats en el Punt Blau del port esportiu.

Els olis minerals usats són recollits i tractats a planta per l'empresa autoritzada SIRCAT.

Els tòners i cartutxos d'impresora, així com els extintors son dipositats a la deixalleria Municipal de Roses.

La resta de residus especials són transportats fins a les plantes de tractament corresponents per l'empresa especialitzada i autoritzada del sector SIRCAT.

Les aigües hidrocarbures, procedents del separador d'hidrocarburs de la bomba d'aspiració d'aigües de sentina, són transportades per NETEGES INDUSTRIALS HURPI, SL de Cassà de la Selva (Codi T-1932) i gestionades per SAICA NATUR, SL de Celrà (Codi E-1209.11)

Port de Roses, disposa del codi de centre productor/posseïdor de residus de la Generalitat de Catalunya amb el número **P56057-1**. Disposava també del número de registre de productor de residus **NIMA 1700060724**

<b>P O R T R O S E S</b>  Ajuntament de Roses www.roses.cat	<b>DECLARACIÓ AMBIENTAL</b>	Any: <b>2018</b> Actualització: <b>1</b>
SGA A MP PORT DE ROSES S.A.		

### Generació de residus.

	Quantitat Unitats	N.Treballadors	R
Residus no especials	79,29 Tm	14	5,663

Es dona un molt lleuger increment del rati respecte al 2017. del total en pes dels residus recollits. (Rati 2017 = 5,503)

(\*) La generació de **residus especials**, és un aspecte indirecte de l'activitat, donat que el port no disposa de zona de treball per a les embarcacions (escar) i els residus generats provenen directament dels usuaris, i Port de Roses és merament un posseïdor d'aquest residus, fins a la seva gestió final. La gestió d'aquest residus es realitza de forma específica amb els registres i seguiments necessaris per a disposar de les dades i fer el seguiment i la traçabilitat de la posterior gestió d'aquests residus per par de gestor finals.

Aquest any s'incorpora com aspecte ambiental indirecte la correcta gestió dels residus especials dels concessionaris (olis de cuina dels restaurants establerts al port esportiu). Malgrat no estar inclosos en el sistema la importància de l'impacte que pot produir una gestió incorrecta, fa que aquest aspecte sigui considerat com a significatiu.

 <p>PORT ROSES</p> <p>Ajuntament de Roses www.roses.cat</p>	<b>DECLARACIÓ AMBIENTAL</b>	Any: <b>2018</b> Actualització: <b>1</b>
<b>SGA A MP PORT DE ROSES S.A.</b>		

#### 4.2.6. Consum de Matèries

Indicador		Unitat	Any									
			2009	2010	2011	2012	2013	2014	2015	2016	2017	2018
Recollida de residus i neteja de la dàrsena	Bosses	Unitats	7000	7680	6240	4080	3960	4800	5280	6000	6000	6000
Manteniment d'instal·lacions	Caps	Metres	840	1600	1715	989	6800	1200	980	1383	2400	650
	Llaunes d'oli de fusta	litres	0	0	0	100	200	0	200	0	0	0
	Làmpades	unitat	113	154	163	74	83	112	68	114	105	104
Jardineria	Adob	litres	0	0	0	0	0	0	0	0	0	0
	Fitosanitaris	litres	0	0	0	0	0	0	0	0	0	0
Oficines	Paper	Paquet 500 Din A4	155	75	50	150	125	75	125	125	120	50
	Tònners i cartutxos d'impressió	Unitats	3	6	5	20	17	14	15	15	4	0(*)
Productes consumits amb classificació de tòxics	tipus	Fitosa nitaris	Fitosa nitaris	SD	SD	SD	SD	SD	SD	SD	SD	SD
Productes consumits amb algun distintiu ecològic, amb certificats ambiental o reciclat	tipus	Paper recicl.	Paper recicl.	Paper recicl.	Paper recicl.	Paper recicl.	Paper recicl.	Paper recicl.	Paper recicl.	Paper recicl.	Paper recicl.	Paper recicl.

SD: sense dades

Totes les dades dels consums de matèries són obtingudes a partir de l'adquisició, per tant no per l'ús, d'aquí, per exemple, les diferències notable en el consum de bosses.

(\*) A partir de 2018 la impressora passa a ser en règim d'arrendament, per la qual cosa els consumibles (Tònners i cartutxos) no són adquirits per Port de Roses.

#### Consums de matèries. Indicador Bàsic.

Donat el poc volum de consum de matèries, no s'ha considerat com un Indicador Bàsic, degut a la baixa significança quantitativa i el baix impacte ambiental derivat.

 <b>PORT ROSES</b> Ajuntament de Roses www.roses.cat	<b>DECLARACIÓ AMBIENTAL</b>	Any: <b>2018</b> Actualització: <b>1</b>
<b>SGA A MP PORT DE ROSES S.A.</b>		

#### 4.2.7. Efectes sobre la biodiversitat

Indicador	Unitat	Any										
		2008	2009	2010	2011	2012	2013	2014	2015	2016	2017	2018
Superfície enjardinada	m <sup>2</sup>	482.4	482.4	482.4	482.4	482.4	482.4	482.4	999.15	999.15	999,15	999,15
Superfície nova enjardinada	m <sup>2</sup>	0	0	0	0	0	0	516.75	0	0	0	0
Superfície enjardinada restituïda	m <sup>2</sup>	0	0	0	0	0	0	0	0	0	0	0
Percentatge d'espècies noves o restituïdes amb les característiques establertes en la instrucció de manteniment de la jardineria <sup>6</sup>	%	0	0	0	0	0	0	100	0	0	0	0

Durant l'any 2018 no s'ha hagut de replantar cap arbre de la espècie: Tamarius (Tamarix)

#### Efectes sobre la biodiversitat. Indicador bàsic.

	Ocupació de sòl m2	N.Treballadors	R
Biodiversitat	43.468,14	14	3.104,86

#### 4.2.8. Emissions atmosfèriques. Dades calderes. Emissió de gasos amb efecte hivernacle.

Element	Potència KW	Combustible	Thum	CO2 %	O2 %	CO ppm	CO-C ppm	lambda	Rdt. %
Caldera Edifici Serveis	50	Gas natural	143,9	4,3	13,3	26	71	2,75	89,4

<sup>6</sup> Les característiques de les espècies vegetals que es plantaran en l'àmbit del Sistema de Port de Roses S.A., i que per tant es tindran en compte en aquest indicador, seran les següents: autòctones. resistent a l'ambient marí, resistent al fort vent, resistent a la insolació, resistent a l'estrès hídric i perennifòlies.

 Ajuntament de Roses www.roses.cat	<b>DECLARACIÓ AMBIENTAL</b>	Any: <b>2018</b> Actualització: <b>1</b>
<b>SGA A MP PORT DE ROSES S.A.</b>		

<b>Caldera EMEM</b>	<b>50</b>	<b>Gas natural (metà)</b>	<b>127,2</b>	<b>4,8</b>	<b>12,6</b>	<b>27</b>	<b>67</b>	<b>2,51</b>	<b>91,6</b>
<b>Caldera Sanitaris Morrot</b>	<b>31</b>	<b>propà</b>	<b>95.8</b>	<b>8,4</b>	<b>8,1</b>	<b>0</b>	<b>1</b>	<b>1,62</b>	<b>95,7</b>

Les emissions procedents de les calderes de gas per calefacció i ACS han estat poc significatives, atenent que totes les instal·lacions tèrmiques han superat les seves revisions tècniques de combustió. Aquestes instal·lacions estan exemptes de control donat que la seva potència calorífica és inferior a 500 kW i s'entén que la seva incidència ambiental és petita.

Pel que fa a les embarcacions i vehicles, que són pròpies de l'activitat i servei que s'ofereix des del port, tots han superat les seves revisions tècniques i es pot dir que no són significatives en comparació a les emissions atmosfèriques del municipi.

Producció de Gasos amb efecte hivernacle (GEH)

	<b>Quantitat Unitats</b>	<b>Factor d'emissió GEH</b>	<b>CO2 Equiv. Tm. 2012</b>	<b>CO2 Equiv. Tm. 2013</b>	<b>CO2 Equiv. Tm. 2014</b>	<b>CO2 Equiv. Tm. 2015</b>	<b>CO2 Equiv. Tm. 2016</b>	<b>CO2 Equiv. Tm. 2017</b>	<b>CO2 Equiv. Tm. 2018</b>
Electricitat(*)	461.275 kWh	Veure notes	91,75(1)	124,37(2)	138,83(3)	126,00(4)	142,39(5)	160,31(6)	0,00(7)
Gas Propà	6.039,72 kg	2,94 kg CO2/kg.	28,81	24,35	24,75	18,34	17,76	20,00	1,65
Gas Natural									10,63
Benzina	2.660 l.	2,38 kg CO2/l.	7,49	6,87	6,08	5,62	6,33	8,06	6,10
Gas Oil	1.770 l.	2,61 kg CO2/l.	5,07	4,97	4,73	4,37	4,62	3,14	3,82
<b>TOTAL</b>			<b>145,15</b>	<b>160,56</b>	<b>174,39</b>	<b>154,33</b>	<b>171,10</b>	<b>191,51</b>	<b>22,20</b>

(\*) Valor Energia Activa + Reactiva

- (1) Factor d'emissió GEH 0,206 kg/kWh Font: Agència Catalana pel Canvi Climàtic. (2011, Peninsular, WWF)
- (2) Factor d'emissió GEH 0,300 kg/kWh Font : Agència Catalana pel Canvi Climàtic (2013, Peninsular, OCCC)
- (3) Factor d'emissió GEH 0,248 kg/kWh Font : Agència Catalana pel Canvi Climàtic (2014, Peninsular, OCCC)
- (4) Factor d'emissió GEH 0,267 kg/kWh Font : Agència Catalana pel Canvi Climàtic (2015, Peninsular, OCCC)
- (5) Factor d'emissió GEH 0,302 kg/kWh Font : Agència Catalana pel Canvi Climàtic (2016, Peninsular, OCCC)
- (6) Factor d'emissió GEH 0.340 kg/kWh Font : ENDESA ENERGIA SAU Info GEN-2018
- (7) Factor d'emissió GEH 0,00 kg/kWh Font : ENDESA ENERGIA SAU Contracte CDDL i ACM



 <p>PORT ROSES</p> <p>Ajuntament de Roses www.roses.cat</p>	<p><b>DECLARACIÓ AMBIENTAL</b></p>	<p>Any: <b>2018</b> Actualització: <b>1</b></p>
<p>SGA A MP PORT DE ROSES S.A.</p>		

Per les embarcacions que han repostat a la benzinera del Port de Roses.

	Quantitat Unitats l.	Factor d'emissió GEH (1)	CO2 Equiv. Tm. 2013 (*)	CO2 Equiv. Tm. 2014(*)	CO2 Equiv. Tm. 2015 (*)	CO2 Equiv. Tm. 2016 (*)	CO2 Equiv. Tm. 2017 (*)	CO2 Equiv. Tm. 2018 (*)
Benzina	594.683	2,38 kg CO2/l.	1.161,59	1.173,48	1.203,21	1.284,02	1.415,35	1.449,08
Gas Oil	641.975	2,61 kg CO2/l.	1.736,58	1.963,72	1.884,67	1.796,05	1.675,55	1.668,84
<b>TOTAL</b>			<b>3.046,08</b>	<b>3.137,20</b>	<b>3.087,88</b>	<b>3.080,07</b>	<b>3.090,90</b>	<b>3.117,92</b>

(1) Font: Agència Catalana pel Canvi Climàtic. (2016, Peninsular, OCCC)

(\*) Les dades obtingudes corresponen a períodes d'anys naturals (Gener-Desembre), a diferència de les dades pròpies de Port de Roses que abasten d'Octubre a Setembre de l'any següent.

Aquestes xifres es poden comparar amb les dades obtingudes pel Banco Mundial en 2016 d'emissions de CO2 per càpita pel període 2009/2014 i que per l'estat espanyol són de 5,034 Tm/habitant x any (4)

Les emissions anuals pròpies de l'activitat del Port de Roses són equivalents a les produïdes per 1 família de 4 persones. (4,41 pax)

Les emissions anuals produïdes per les embarcacions que han fet el seu abastament de carburants al Port de Roses (amb base i en trànsit) són equivalents a les produïdes per 155 llars familiars formades per 4 persones. (619,37 pax)

Cal assenyalar que el criteri de càlcul del **mix de producció bruta d'energia elèctrica** està modificat per l'any 2018, prenent com a referència el valor del mix el valor corresponent al contracte marc amb la comercialitzadora actual (ENDESA ENERGIA,SAU)

(4) Font: Banco Mundial informe de emissions de CO2  
<http://datos.bancomundial.org/indicador/EN.ATM.CO2E.PC>

#### Emissions de CO2. Indicador bàsic

	Tm CO2	N.Treballadors	R
Directes	22,20	14	1,58
Indirectes	3.117,92	14	222,71
<b>TOTAL</b>	<b>3.140,12</b>	<b>14</b>	<b>224,29</b>

L'indicador mostrava pel 2017 un valor de 234,46

<b>P O R T R O S E S</b>  Ajuntament de Roses www.roses.cat	<b>DECLARACIÓ AMBIENTAL</b>	Any: <b>2018</b> Actualització: <b>1</b>
<b>SGA A MP PORT DE ROSES S.A.</b>		

### **Com hem de navegar ?**

Els anys anteriors, posàvem el nostre interès sobre les diferències significatives de la navegació amb diversos tipus d'embarcacions a motor i vela i la gran diferència de consums entre les embarcacions d'alta velocitat i la navegació a velocitats més baixes.

Més tard, el punt de mira dels nostres consells a la navegació es centraven en el perill que comporta a les altres embarcacions i els danys mediambientals que es produeixen amb la navegació a altes velocitats a prop de la costa. També es detecten riscos per a les persones que utilitzen la franja costanera per activitats lúdiques, pesca, bany, etc.

També posàvem el focus sobre l'ús de les boies de fondeig, evitant la utilització de les àncores en zones en les que hi ha presència de Posidònia (Posidònia Oceànica) per evitar malmetre aquests sistemes especialment sensibles.

L'any passat, centràrem la nostra atenció sobre els necessaris manteniments que cal realitzar sobre les nostres embarcacions i la seva incidència sobre el medi ambient, per evitar consums excessius, així com a la neteja i puntura de l'obra viva amb productes sense metalls pesants i/o biocides.

Enguany, tractarem el risc d'incendi a les embarcacions, produïts bàsicament pel mal estat de les instal·lacions elèctriques dels vaixells.

Les connexions a bord pateixen sulfatacions i oxidacions degudes a la humitat. Això provoca mals contactes i l'escalfament de les connexions. En un moment determinat aquesta escalfor comença a cremar els aïllants exteriors dels cables elèctrics, primer sense flama i després amb una combustió amagada darrera dels envans i sota els panells decoratius. Tot de cop, els materials inflamables : fusta, plàstics, resines, fibra, etc. . . són una carrega de foc de primera magnitud. Una vegada s'encén un foc en una embarcació, és molt difícil, per no dir impossible, apagar-ho.

Els fums que es desprenen de la combustió d'aquests materials són molt tòxics i poden produir la mort per inhalació de les persones que estiguin a bord. En situacions així es recomana sortir ràpidament i donar l'alarma al personal de marineria del port. Ells coneixen els protocols d'actuació i avisaran ràpidament als bombers.

En aquests casos es procura separar les embarcacions amarrades als costats de la embarcació amb foc, per tal d'evitar la propagació a la resta de la flota.

Recordem ací el sinistre ocorregut aquest any al Port Fòrum de Barcelona, en el que 10 embarcacions de gran eslora van resultar completament calcinades per un foc iniciat en la instal·lació elèctrica d'un vaixell.

Les grans eines contra el foc són la prevenció i la formació del personal de la marina :

La prevenció, amb els manteniments curosos dels vaixells i les seves instal·lacions elèctriques per part de professionals per tal d'evitar punts conflictius on s'inicien els focs. També evitant les

<b>PORT ROSES</b>  Ajuntament de Roses www.roses.cat	<b>DECLARACIÓ AMBIENTAL</b>	Any: <b>2018</b> Actualització: <b>1</b>
<b>SGA A MP PORT DE ROSES S.A.</b>		

sobre carregues elèctriques als sistemes de calefacció i aire condicionat dels vaixells, ens podem estalviar molts diners en forma de consums d'electricitat i alhora evitem riscos innecessaris.

La formació del personal de la marina és un repte que MP Port de Roses, SA ha acceptat des del començament de la nostra activitat, i és per això que es realitzen exercicis de pràctiques internes i simulacres amb la participació de Bombers, cossos de seguretat, Protecció Civil, emergències i Salvament Marítim, per tal de coordinar les tasques, establir protocols d'actuació i revisar i actualitzar, si cal, els plans d'autoprotecció.

#### 4.2.9 Prevenció Legionel·losi :

D'acord amb els protocols establerts amb les empreses Sercomsa i Nutrilab es realitzen periòdicament les revisions de les instal·lacions d'aigua corrent sanitària (ACS) Cal assenyalar que els circuits d'aigua calenta són oberts.

Anualment es realitza un tractament de les instal·lacions dels acumuladors i conductes. (Sercomsa)

Mensualment, els laboratoris Nutrilab realitzen una anàlisi d'un punt de mostra de forma rotatòria entre els diversos llocs d'instal·lacions d'ACS.

Setmanalment, el personal de Port de Roses realitza un control de temperatures i ph de les diverses preses d'aigua calenta i freda en els diversos llocs de la xarxa.

#### 4.2.10 Soroll

Indicador	Unitat	Any										
		2008	2009	2010	2011	2012	2013	2014	2015	2016	2017	2018
Nombre de denúncies o avisos dels vigilants per soroll relacionats amb els serveis o amb els amarristes	Nombre	0	0	0	0	0	0	0	0	0	0	0

Durant l'any 2018 no hi hagut cap queixa per soroll.

<b>PORT ROSES</b>  Ajuntament de Roses www.roses.cat	<b>DECLARACIÓ AMBIENTAL</b>	Any: <b>2018</b> Actualització: <b>1</b>
<b>SGA A MP PORT DE ROSES S.A.</b>		

#### 4.2.11 Riscos Ambientals

Indicador	Unitat	Any										
		2008	2009	2010	2011	2012	2013	2014	2015	2016	2017	2018
Nombre de vegades que s'ha activat el Pla per a fer front situacions d'emergència (total)	Nombre	1	2	1	1	1	0	0	0	0	0	0
Nombre de vegades que s'ha activat el Pla d'emergències per a fer situacions d'incendis a terra	Nombre	0	0	0	0	0	0	0	0	0	0	0
Nombre de vegades que s'ha activat el Pla d'emergències per a fer situacions d'incendis a embarcacions	Nombre	0	0	0	0	0	0	0	0	0	0	0
Nombre de vegades que s'ha activat el Pla d'emergències per a fer situacions de vessaments i/o fuites a l'aigua de combustibles i altres productes contaminants	Nombre	1	1	1	1	1	0	0	0	0	0	0
Nombre de vegades que s'ha activat el Pla d'emergències per altres causes	Nombre	0	1	0	0	0	0	0	0	0	0	0

Durant l'any 2018 no s'ha activat cap vegada el pla d'emergències.

 <p>PORT ROSES</p> <p>Ajuntament de Roses www.roses.cat</p>	<b>DECLARACIÓ AMBIENTAL</b>	Any: <b>2018</b> Actualització: <b>1</b>
<b>SGA A MP PORT DE ROSES S.A.</b>		

#### 4.2.12 Analítiques de les Aigües

Indicador	Unitat	Límit legal <sup>7</sup>	Any										
			2009	2010	2011	2012	2013	2014	2015	2016	2017	2018	
Aigües abocades a la xarxa de sanejament <sup>8</sup>	Temperatura	°C	40	19	27	24	24,5	27	12	27	21,7	21,3	21,5
	pH a 20°		6-10	7,41	7,3	7,02	6,8	7,4	7,5	7,4	7,4	7,6	6,9
	Matèria en suspensió	mg/l	750	248	325	498	303,3	202	143,3	202	31	55	369
	DQO s/decantar	mgO <sub>2</sub> /l	1500	438	665,9	1027	341,7	615,1	246,9	615,1	38	77,2	955
	Matèries inhibidores	Equitox	25	23	9	20	< 1	3,5	< 1	3,5	<10	1,2	18
	Salinitat	µS/cm	6000	1450	1283	937	1254	1147	2850	1147	595	828	2644
	Nitrogen Kjeldahl	mg/l N	90	25,5	47	53,9	18,5	63,8	23,1	63,8	5,4	17,2	65,8
	Fòsfor total	mg/l P	50	4	2,7	7,3	0,6	3,6	2,2	3,6	<0,5	<0,5	3,5
	Sulfurs dissolts	mg/l S <sup>2-</sup>	0,3	0,01	-	<0,01	0,2	Abs.	Abs.	Abs.	<0,1	0,16	0,24
	Sulfurs totals	mg/l S <sup>2-</sup>	1	0,18	0,8	<0,01	0,9	Abs.	Abs.	Abs.	0,21	0,36	<0,5
	Clorurs	mg/l Cl <sup>-</sup>	2500	285	220,1	119	248,5	127,8	14,2	127,8	106,5	329,3	543,2
	Coure	mg/l Cu	3	<0,02	<0,5	<0,02	<0,05	<0,5	<0,5	<0,5	<0,5	<0,5	<0,5
	Hidrocarburs derivats del petroli (TPH)	mg/l	15	4,8	<1	6	10	<15	<15	<15	<15	5,4	3,8
Olis i greixos	mg/l	250	224	103	94,8	60	24	40	24	22,6	22,2	196,7	

Abs. = ABSÈNCIA

<sup>7</sup> Límit legal establert per l'abocament a la xarxa de clavegueram pública.

<sup>8</sup> Les aigües abocades a la xarxa de sanejament provenen de: Sanitaris, Escola Municipal d'Esports Nàutics, locals comercials i restaurants, estacions succionadores d'aigües negres d'embarcacions, sortida del separador d'hidrocarburs)

<b>PORT ROSES</b>  Ajuntament de Roses www.roses.cat	<b>DECLARACIÓ AMBIENTAL</b>	Any: <b>2018</b> Actualització: <b>1</b>
<b>SGA A MP PORT DE ROSES S.A.</b>		

Les analítiques realitzades periòdicament donen valors inferiors als límits legals en tots els paràmetres. Aquestes analítiques les realitza AMBILOG cada sis mesos, juntament amb l'Associació Nereo, als laboratoris BIOTECNAL.

Les mostres s'obtenen d'un punt intercalat a la instal·lació abans del vessament a la xarxa pública de sanejament.

Es realitza l'anàlisi dues vegades a l'any.

#### 4.2.13 Comportament ambiental de contractistes i proveïdors

Indicador	Unitat	Any										
		2008	2009	2010	2011	2012	2013	2014	2015	2016	2017	2018
Nombre de contractistes habituals	Nombre	8	9	9	9	9	9	9	9	9	9	9
Nombre de contractistes habituals i importants	Nombre	5	5	5	5	5	5	5	5	5	6	6
Nombre de contractistes habituals i importants amb una política ambiental aprovada	Nombre	4	4	4	4	4	4	4	4	4	5	5
Nombre de contractistes habituals i importants amb un Sistema de Gestió Ambiental implantat	Nombre	1	1	1	1	1	1	1	1	1	1	1
Nombre de proveïdors habituals	Nombre	4	4	4	4	4	4	4	4	4	4	4
Nombre de proveïdors habituals i importants	Nombre	2	2	2	2	2	2	2	2	2	2	2
Nombre de proveïdors habituals i importants amb una política ambiental aprovada	Nombre	1	1	1	1	1	1	1	1	1	1	1
Nombre de proveïdors habituals i importants amb un Sistema de Gestió Ambiental implantat	Nombre	0	0	0	0	0	0	0	0	0	0	0

S'entén per contractistes o proveïdors importants i habituals, aquells amb els que es té una relació de més de 10 operacions/any i un contracte superior a 6.000 € o que lliuren material per un import superior a 6.000 €. No obstant, es podran incloure o excloure d'aquest grup, aquells

<b>P O R T R O S E S</b>  Ajuntament de Roses www.roses.cat	<b>DECLARACIÓ AMBIENTAL</b>	Any: <b>2018</b> Actualització: <b>1</b>
<b>SGA A MP PORT DE ROSES S.A.</b>		

contractistes o proveïdors sobre els quals Port de Roses S.A. té o no, una incidència sobre la gestió de la l'activitat que fa el contractista o proveïdor en el port esportiu.

A partir de l'any 2015, s'inicia un control d'empreses que accedeixen al port a treballar en compliment de la legislació en Prevenció de Riscos Laborals, com a coordinació empresarial en un centre de treball.

A partir de l'any 2016, s'inicia un control informatitzat d'empreses que accedeixen al port a treballar en compliment de la legislació en Prevenció de Riscos Laborals. Aquesta actuació es realitza de forma coordinada amb els altres ports esportius de Catalunya mitjançant una PLATAFORMA INFORMÀTICA. Coordinada per l'Associació Catalana de Ports Esportius i Turístics (ACPET) amb participació de la empresa informàtica RAONA i la empresa especialitzada en la gestió de la Prevenció de Riscos Laborals (PRL) GESEME. Aquesta plataforma permetrà també controlar diversos aspectes mediambientals del proveïdors i empreses de serveis que realitzen treballs al port.

 <p>PORT ROSES</p> <p>Ajuntament de Roses www.roses.cat</p>	<p><b>DECLARACIÓ AMBIENTAL</b></p>	<p>Any: <b>2018</b> Actualització: <b>1</b></p>
<p>SGA A MP PORT DE ROSES S.A.</p>		

#### 4.3 ASPECTES AMBIENTALS RELACIONATS AMB LA GESTIÓ DEL PORT ESPORTIU

S'entén per **Aspecte ambiental** aquell element de les instal·lacions, equips, activitats, productes o serveis d'una organització que pugui tenir conseqüències per al medi ambient.

Periòdicament, el Responsable del SGA identifica i avalua els Aspectes ambientals associats a la gestió del port esportiu. Aquest aspectes es troben relacionats amb els serveis que Port de Roses S.A. desenvolupa i amb el comportament dels usuaris del port (per exemple, el consum d'aigua o la generació de residus).

Aquesta identificació té en compte tant els **aspectes ambientals directes** (aquells sobre els que Port de Roses S.A. té plena capacitat d'influència), com els **aspectes ambientals indirectes** (aquells sobre les que l'empresa incideix indirectament) Malgrat això alguns aspectes ambientals indirectes poden tenir una alta significació degut al possible impacte que poden produir sobre el medi, dins de l'àmbit del Sistema de Gestió Ambiental, com poden ser els residus especials (olis de cuina) generats pels restaurants (concessionaris) establerts dins el port esportiu. En la identificació i avaluació es diferencien els aspectes derivats de **situacions normals**, i aquells que tenen lloc en **situacions d'emergència**.

##### 4.3.1 Metodologia d'avaluació del aspectes ambientals

En la metodologia utilitzada en l'avaluació dels aspectes ambientals es tenen en compte la **magnitud** o **probabilitat d'ocurrència**, la **importància** i les **mesures correctores i/o preventives** que s'han aplicat aquell any a un aspecte determinat. Els dos primers paràmetre es multipliquen entre ells, mentre que l'últim es multiplica a la seva vegada per un factor de correcció, i el resultat obtingut resta al producte dels primers. El resultat final de les operacions serà la **Significància S** (Importància) de l'Aspecte Ambiental.

- La **magnitud** i la **importància** s'estableixen per aquells aspectes, tant directes com indirectes, identificats en **condicions normals**. La magnitud mesura la quantitat o volum generat, consumit o emès, o bé la freqüència. Per determinats aspectes, s'estableix un rang de  $\pm 5\%$  sobre les quantitats per considerar si han incrementat o disminuït. La importància indica les conseqüències que pot tenir aquell aspecte sobre el medi ambient.
- Els aspectes ambientals identificats en **situacions d'emergència** es mesuren en **probabilitat d'ocurrència** (magnitud) i **importància**.

Cada un dels criteris es puntua entre 1 i 3. Per tant, el nivell de Significació variarà entre 1 i 9, podent-se donar casos singulars que estiguin per sota d'1. Al valor obtingut se li assigna el nivell de significació següent:



<b>P O R T R O S E S</b>  Ajuntament de Roses www.roses.cat	<b>DECLARACIÓ AMBIENTAL</b>	Any: <b>2018</b> Actualització: <b>1</b>
<b>SGA A MP PORT DE ROSES S.A.</b>		

<b>Nivell de significació</b>	
$S \leq 1$	Baix
$1 < S \leq 3$	Mig
$\geq 3$	Alt

Port de Roses S.A. estableix que els 5 aspectes ambientals amb un nivell de **significació més alta** seran els **aspectes ambientals significatius**.

Els principals **impactes** associats als aspectes ambientals són :

- L'augment de generació o mala selecció de residus no especials comporta un increment de despeses en el procés de valorització (residus valoritzables) tals com el consum energètic, i/o una ocupació d'espai en els abocadors (rebuig).
- L'augment de generació de residus especials comporta dificultats en el seu transport, tractament i/o eliminació.
- Un increment del consum de recursos no renovables porta associat una disminució de la disponibilitat futura d'aquests, així com emissions atmosfèriques, fruit de la seva producció i/o de la seva utilització, les quals estan relacionades directament amb el canvi climàtic.
- La contaminació acústica, sorolls i vibracions, comporta una disminució de la qualitat ambiental i pot provocar efectes nocius sobre la salut de les persones.
- Els vessaments d'aigües residuals, aigües hidrocarbures o hidrocarburs, comporta una contaminació de les aigües marines i del fons marí, provocant efectes nocius sobre les espècies tan animals com vegetals, afectant d'aquesta manera la biodiversitat marina.
- Les emissions a l'atmosfera de gasos amb efecte hivernacle (GEH) pot provocar canvis en la composició de l'atmosfera i a llarg termini, modificacions substancials a les condicions climàtiques (Canvi Climàtic)
- Un comportament ambiental inadequat de contractistes i proveïdors pot estar associat a un increment de la generació de residus, una mala selecció d'aquests, un augment del consum de recursos no renovables, producció de sorolls, contaminació de les aigües. . .

#### **4.3.2. Identificació i nivell de significació dels aspectes ambientals i dels impactes associats.**

 <p>PORT ROSES</p> <p>Ajuntament de Roses www.roses.cat</p>	<p><b>DECLARACIÓ AMBIENTAL</b></p>	<p>Any: <b>2018</b> Actualització: <b>1</b></p>
<p>SGA A MP PORT DE ROSES S.A.</p>		

ASPECTE AMBIENTAL	TIPUS	SITUACIÓ	DESCRIPCIÓ/IMPACTE	SIGNIFICÀNCIA
<b>Consum d'aigua</b>	Directe	Normal	<p>En els diferents usos que tenen lloc en el port esportiu (amarristes, serveis, manteniment de la jardineria, concessionaris...) s'han consumit un total de 8.076 m<sup>3</sup>, xifra inferior a la de l'any anterior 9.528 m<sup>3</sup>. El consum total s'ha disminuït en un 15,24%. La dada de referència per comparar el consum d'aquest recurs, d'un any a l'altre, és el consum total d'aigua en el SGA dividit pel nombre d'estades. Aquest indicador ha disminuït un 14,27% respecte l'any 2017. Una climatologia favorable ha permès mantenir molt baix l'ús d'aigua per rec de la jardineria. No obstant, s'ha instal·lat un comptador en l'edifici d'oficines, per tal de conèixer el seu consum. Per tal de minimitzar el consum d'aigua Port de Roses ha posat a disposició dels seus clients pistoles per a les mànegues, s'ha continuat desenvolupant la campanya per a l'ús racional de l'aigua, s'han canviat les aixetes de moltes torretes per evitar que les gavines les puguin obrir i s'ha reduït la pressió de l'escomesa general d'aigua de la xarxa pública</p> <p><b>Impacte</b> : Consum de recursos naturals.</p>	<p><b>1</b> <b>Baixa</b></p>
<b>Consum d'energia elèctrica</b>	Directe	Normal	<p>En els diferents usos que tenen lloc en el port esportiu (amarristes, serveis, administració portuària, enllumenat ...) s'han consumit un total de 461.275 kWh/any, lleugerament inferior a la de l'any anterior 446.731 kWh/any. El consum total s'ha disminuït en un <b>-2,05%</b>. El consum total d'aquest recurs per estada s'ha disminuït en un <b>-2,05%</b> respecte l'any 2017, Disminució de consum de les embarcacions de gran eslora <b>-3,81%</b> aquest consum representa més de la meitat del consum total del sistema. Els consums propis de l'activitat, <b>enllumenat, oficines</b>, etc ha disminuït en un <b>-3,60%</b>. L'enllumenat del port esportiu no disposa de cap tipus de reductor de flux. Durant aquest any s'han mantingut dues línies en l'enllumenat de l'edifici de serveis. A partir d'una hora establerta, dos de cada 3 focus s'apaguen, amb el que s'obté un estalvi de l'ordre de 9.600 Kwh/any. S'han substituït les bombetes de baix consum de les torretes per dispositius de led. <b>Impacte</b> : Consum de recursos naturals i emissions de CO2.</p>	<p><b>1.6</b> <b>Mitja</b></p>
<b>Consum de combustibles</b>	Directe	Normal	<p>El consum de combustibles és realitzat per les embarcacions, vehicles i grup electrogen ha estat de 4.029 l. presenta una disminució del <b>-24,00%</b> pel que fa als vehicles i un increment d'un <b>+5,15%</b> pel que fa a les embarcacions, respecte l'any 2017. No obstant, aquest consum de combustible <u>és inherent als serveis prestats</u>. Tots els vehicles i embarcacions superen les inspeccions tècniques corresponents.</p> <p><b>Impacte</b> : Consum de recursos naturals i emissions de CO2.</p>	<p><b>1</b> <b>Baix</b></p>
<b>Consum de gas</b>	Directe	Normal	<p>El gas que es consumeix en el port es subministra en dos formats diferents: gas natural canalitzat (Escola Municipal d'Esports Nàutics i llurs serveis, i serveis de l'edifici comercial) i en bombones (serveis del morrot). Aquest consum s'ha augmentat sensiblement respecte a la de l'any 2017 mesurat en</p>	<p><b>0,6</b> <b>Baixa</b></p>

  Ajuntament de Roses www.roses.cat	<b>DECLARACIÓ AMBIENTAL</b>	Any: <b>2018</b> Actualització: <b>1</b>
SGA A MP PORT DE ROSES S.A.		

ASPECTE AMBIENTAL	TIPUS	SITUACIÓ	DESCRIPCIÓ/IMPACTE	SIGNIFICÀNCIA
			termes de volum. Si es compara la quantitat d'energia consumida, homogeneïtzant les unitats a MWh El consum de l'EMEM ha disminuït en un <b>-20,00%</b> El consum de l'edifici de serveis, ha disminuït de forma significativa <b>-32,34%</b> al incorporar el sistema de calefacció als sanitaris de l'edifici de Serveis i haver estat un hivern més fred. Les calderes superen totes les revisions tècniques a les quals han d'estar sotmeses. <b>Impacte</b> : Consum de recursos naturals i emissions de CO2.	
<b>Consum de matèries primeres</b>	Directe	Normal	Cada servei que es desenvolupa al port consumeix matèries molt diverses, però en cap cas no es consumeixen matèries tòxiques (excepte en el servei de neteja de oficines i serveis, en els quals no es tindran en compte). Enguany s'utilitza paper reciclat de manera habitual en les oficines. També s'ha adoptat la mesura de trametre per correu electrònic i missatges SMS diversa documentació administrativa per tal de minimitzar el consum de paper. <b>Impacte</b> : Consum de recursos naturals.	<b>1</b> <b>Baixa</b>
<b>Generació de residus no especials</b>	Directe	Normal	Els residus assimilables a residus urbans provenen dels diferents serveis que tenen lloc en el port: recollida de residus de la dàrsena (amarristes), manteniment instal·lacions, manteniment jardineria. El servei que genera més residus és la recollida de residus dels punts de recollida (illes ecològiques) de la dàrsena del port, unes <b>76 tones</b> anuals. Tot i que en casi tots els serveis es realitza la recollida selectiva de residus no especials, en alguns d'ells no es realitza eficaçment o bé no s'ha pogut comprovar (amarristes, concessionaris i neteja de serveis). La fracció del rebuig en els residus recollits en els diferents punts de la dàrsena esportiva és del <b>71%</b> , ( <b>en pes</b> ) mentre que la suma les fraccions valoritzables és del <b>29%</b> , percentatges inferiors als desitjables. Aquest any s'ha mantingut la campanya <b>Impacte</b> : gestió inadequada de residus en abocadors. Contaminació del medi	<b>1,8</b> <b>Mitja</b>
<b>Generació de residus especials</b>	Directe	Normal	La quantitat generada per aquests és similar a la de l'any 2017, Això significa que els amarristes del port dipositen els residus en el punt de recollida selectiva de residus especials (punt blau). Tots els residus es gestionen a través de gestors i/o transportistes autoritzats per l'Agència de Residus de Catalunya (Sircat). Port de Roses disposa del corresponent codi de centre productor/poseïdor de residus.. <b>Impacte</b> : gestió inadequada de residus en gestors autoritzats. Contaminació del medi.	<b>1</b> <b>Baixa</b>
<b>Abocaments d'aigües residuals</b>	Directe	Normal	Totes les aigües residuals provinents dels serveis del port són abocades a la xarxa de sanejament pública del municipi. Durant l'any 2017 s'ha augmentat lleugerament el nombre de vegades que s'han utilitzat les estacions succionadores d'aigües negres i grises i l'estació succionadora de les aigües de sentina en un <b>7.41%</b> . La campanya Sóc sostenible incorpora l'ús d'aquestes instal·lacions com un dels requisits necessaris i això ha motivat a més usuaris a fer-ne ús. <b>Impacte</b> : Contaminació del medi.	<b>1,8</b> <b>Mitja</b>

  Ajuntament de Roses www.roses.cat	<b>DECLARACIÓ AMBIENTAL</b>	Any: <b>2018</b> Actualització: <b>1</b>
SGA A MP PORT DE ROSES S.A.		

ASPECTE AMBIENTAL	TIPUS	SITUACIÓ	DESCRIPCIÓ/IMPACTE	SIGNIFICÀNCIA
<b>Emissions atmosfèriques</b>	Directe	Normal	Durant l'any 2018 les emissions a l'atmosfera procedents de les calderes de gas per ACS i calefacció han estat poc significatives, atenent a que totes les instal·lacions tèrmiques ha superat les seves revisions tècniques de combustió. Les embarcacions i vehicles de Port de Roses S.A. superen les inspeccions periòdiques corresponents. Pel que fa a les emissions atmosfèriques de les embarcacions del port es pot dir que no són significatives en comparació a les emissions atmosfèriques del municipi i que són les pròpies de l'activitat i servei que s'ofereix des del port. <b>Impacte:</b> Contaminació del medi.	<b>1 Baixa</b>
<b>Producció de sorolls</b>	Directe	Normal	Durant l'any 2017 no hi ha hagut cap queixa per sorolls. <b>Impacte :</b> Contaminació acústica del medi.	<b>1 Baixa</b>
<b>Efectes sobre la biodiversitat</b>	Directe	Normal	Durant l'any 2014 l'Ajuntament de Roses va fer una plantació vegetal sobre la Platja de la Perola per fixar la sorra i evitar la erosió del vent. L'espècie vegetal existent tamarius (Tamarix) ben adaptada a les condicions de climàtiques de Roses i de molt baix consum d'aigua. <b>Impacte:</b> empobriment de l'entorn natural.	<b>1 Baixa</b>
<b>Millores de l'entorn natural</b>	Directe	Normal	Regeneració de la Platja de la Punta. Redacció del Projecte de modificació i construcció d'espigó de protecció de la sorra de la Platja de la Punta.	<b>1,6 Mitja</b>
<b>Generació de residus especials (concessionaris)</b>	Indirecte	Normal	Durant l'any 2018 els dos concessionaris (restaurants) amb generació de residus especials (olis de cuina) han gestionat correctament els seus residus, a través de gestor autoritzats pel transports i posterior tractament.	<b>1 Baixa</b>
<b>Emissions atmosfèriques CO2</b>	Indirecte	Normal	Durant l'any 2018, s'han reduït de forma molt important les quantitats totals dels diversos components de les emissions de gasos amb efecte hivernacle (GEI) Les emissions produïdes per la pròpia activitat del port han disminuït en un 88 %. Cal assenyalar que s'ha modificat el criteri de càlcul de MIX elèctric, utilitzant el de la companyia subministradora, en lloc del MIX nacional. Les provinents de les emissions de les embarcacions que han repostat al port esportiu han augmentat un <b>1,00%</b> . <b>Impacte:</b> Contaminació del medi.	<b>1,8 Mitja</b>
<b>Consums d'aigua per avaria de la xarxa</b>	Directe	Emergències	Durant l'any 2018, no hi ha hagut CAP situació d'avaría de la xarxa de distribució d'aigua. <b>Impacte:</b> Consums de recursos naturals	<b>2 Alta</b>

 <p>PORT ROSES</p> <p>Ajuntament de Roses www.roses.cat</p>	<p><b>DECLARACIÓ AMBIENTAL</b></p>	<p>Any: <b>2018</b> Actualització: <b>1</b></p>
<p>SGA A MP PORT DE ROSES S.A.</p>		

ASPECTE AMBIENTAL	TIPUS	SITUACIÓ	DESCRIPCIÓ/IMPACTE	SIGNIFICÀNCIA
<b>Generació de residus no especials</b>	Directe	Emergències	Durant l'any 2018 No hi ha hagut cap situació d'emergència que hagi implicat la generació de residus no especials. <b>Impacte</b> : gestió inadequada de residus en abocadors. Contaminació del medi.	<b>1 Baixa</b>
<b>Generació de residus especials</b>	Directe	Emergències	Durant l'any 2018 no hi ha hagut cap situació d'emergència que hagi implicat la generació de residus especials. <b>Impacte</b> . Contaminació del medi.	<b>1 Baixa</b>
<b>Emissions atmosfèriques</b>	Directe	Emergències	Durant l'any 2018 no hi ha hagut cap situació d'emergència (incendis) que hagi implicat emissions atmosfèriques. <b>Impacte</b> : Contaminació del medi.	<b>1 Baixa</b>
<b>Abocaments d'aigües residuals</b>	Directe	Emergències	Durant l'any 2018 no hi ha hagut cap situació d'emergència que hagi implicat cap tipus d'abocaments d'aigües residuals. <b>Impacte</b> : Contaminació del medi.	<b>1 Baixa</b>
<b>Abocaments d'aigües hidrocarburades</b>	Directe	Emergències	Durant l'any 2018 no hi ha hagut cap situació d'emergència que hagi implicat cap tipus d'abocaments d'aigües hidrocarburades. <b>Impacte</b> : Contaminació del medi.	<b>1 Baixa</b>
<b>Abocaments d'hidrocarburs</b>	Indirecte	Emergències	Durant l'any 2018 no s'ha produït vessaments d'hidrocarburs. <b>Impacte</b> : Contaminació del medi.	<b>1 Baixa</b>
<b>Comportament ambiental de contractistes</b>	Indirecte	Normal	Tots els contractistes habituals i importants (6) estan sotmesos a instruccions del SGA. D'aquests sis, cinc tenen aprovada una política ambiental i a més un contractista (Rosesnet) disposa d'un Sistema integral de gestió (medi ambient, qualitat i prevenció de riscos laborals)	<b>2 Mitja</b>
<b>Comportament ambiental de proveïdors</b>	Indirecte	Normal	Hi ha menys de 6 proveïdors habituals i importants. A més, aquests tenen una política ambiental aprovada	<b>1 Baixa</b>

 <p>PORT <b>R</b> OSES</p> <p>Ajuntament de Roses www.roses.cat</p>	<p><b>DECLARACIÓ AMBIENTAL</b></p>	<p>Any: <b>2018</b> Actualització: <b>1</b></p>
<p>SGA A MP PORT DE ROSES S.A.</p>		

### 4.3.3 Aspectes ambientals significatius

Port de Roses S.A. estableix que els aspectes ambientals significatius seran prioritaris a l'hora d'establir objectius i fites en el Programa de Medi Ambient.

A continuació es mostren els aspectes ambientals més significatius i els objectius i fites programats.

<b>ASPECTE AMBIENTAL</b>	<b>SITUACIÓ</b>	<b>OBJECTIU</b>	<b>FITA</b>
Consum d'energia elèctrica	Normal	Objectiu 1. Reduir un 3% el consum total d'electricitat de l'enllumenat, edifici d'administració i altres	Fita 1. Substitució de les bombetes d'enllumenat per llums tipus "leds"
Consum de combustibles.	Normal	Objectiu 2. Reduir els consums de combustibles en els vehicles de servei	Fita 2. Ús de vehicles elèctrics. (lloguer)
Milliores de l'entorn natural	Normal	Objectiu 3. Milliores de l'entorn natural	Fita 3. Regeneració de la Platja de la Perola.

 <b>PORT ROSES</b>	<b>DECLARACIÓ AMBIENTAL</b>	Any: <b>2018</b> Actualització: <b>1</b>
<b>SGA A MP PORT DE ROSES S.A.</b>		

Evolució dels aspectes significatius.		2011		2012		2013		2014		2015		2016		2017		2018	
		Mes.	Sig.	Mes.	Sig.	Mes.	Sig.	Mes.	Sig.	Mes.	Sig.	Mes.	Sig.	Mes.	Sig.	Mes.	Sig.
D	Consum d'aigua	2	5,6	3	1,4	5	1	5	1	5	1	5	1	5	1	5	1
D	Consum d'energia elèctrica	0	2	1	1,8	1	1,8	1	3,8	1	1,8	2	1,6	2	1,6	2	1,6
D	Consum de combustibles	0	1	0	2	0	1	0	1	0	1	0	1	0	1	0	1
D	Consum de gas	1	0,8	1	2,8	0	1	2	0,6	2	0,6	2	0,6	2	1,6	2	0,6
D	Consum de primeres matèries	0	1	0	1	0	1	0	1	0	1	0	1	0	1	0	1
D	Generació de residus no especials	1	2,8	1	2,8	1	1,8	1	1,8	1	1,8	1	1,8	1	1,8	1	1,8
D	Generació de residus especials	0	1	0	1	0	1	0	1	0	1	0	1	0	1	0	1
D	Abocaments d'aigües residuals	1	1,8	1	2	1	1,8	1	1,8	1	1,8	1	1,8	1	1,8	1	1,8
D	Emissions atmosfèriques	0	1	0	1	0	1	0	1	0	1	0	1	0	2	0	1
D	Producció de sorolls	0	1	0	1	0	1	0	1	0	1	0	1	0	1	0	1
D	Efectes sobre la biodiversitat	0	1	0	1	0	1	0	1	0	1	0	1	0	1	0	1
D	Millores de l'entorn natural											2	1,6	2	1,6	2	1,6
I	Generació de residus especials Concessionaris									0	1	0	1	0	1	0	1
I	Emissions CO2 embarcacions					0	2	0	2	1	1,8	1	1,8	1	1,8	1	1,8
I	Comportament ambiental de contractistes	0	2	0	2	0	2	0	2	0	2	0	2	0	2	0	2
I	Comportament ambiental de proveïdors	0	1	0	1	0	1	0	1	0	1	0	1	0	1	0	1
D	Consum d'aigua per avaries			0	1	0	1	0	1	0	1	0	1	0	2	0	1

<b>P O R T <span style="border: 1px solid black; padding: 0 2px;">R</span> O S E S</b>   Ajuntament de Roses www.roses.cat	<b>DECLARACIÓ AMBIENTAL</b>	Any: <b>2018</b> Actualització: <b>1</b>
<b>SGA A MP PORT DE ROSES S.A.</b>		

	<b>(emerg.)</b>																
<b>D</b>	<b>Generació de residus no especials (emerg.)</b>	0	1	0	1	0	1	0	1	0	1	0	1	0	1	0	1
<b>D</b>	<b>Generació de residus especials (emerg.)</b>	0	1	0	1	0	1	0	1	0	1	0	1	0	1	0	1
<b>D</b>	<b>Emissions atmosfèriques (emerg.)</b>	0	1	0	1	0	1	0	1	0	1	0	1	0	1	0	1
<b>D</b>	<b>Abocaments aigües residuals (emerg.)</b>	0	1	0	1	0	1	0	1	0	1	0	1	0	1	0	1
<b>D</b>	<b>Abocaments aigües hidrocarburades (emerg.)</b>	0	1	0	1	0	1	0	1	0	1	0	1	0	1	0	1
<b>I</b>	<b>Abocaments d'hidrocarburs (emerg.)</b>											0	1	0	1	0	1



<p>PORT <b>R</b> OSES</p>  <p>Ajuntament de Roses www.roses.cat</p>	<p><b>DECLARACIÓ AMBIENTAL</b></p>	<p>Any: <b>2018</b> Actualització: <b>1</b></p>
<p>SGA A MP PORT DE ROSES S.A.</p>		

#### **4.4 PROGRAMA DE MEDI AMBIENT**

##### **4.4.1 Compliment del Programa de Medi Ambient 2017-2018**

A continuació es mostren els objectius i fites del Programa de Medi Ambient 2017-2018 i el seu grau de compliment.

<p><b>PORT ROSES</b></p>  <p>Ajuntament de Roses www.roses.cat</p>	<p><b>DECLARACIÓ AMBIENTAL</b></p>	<p>Any: <b>2018</b> Actualització: <b>1</b></p>
<p>SGA A MP PORT DE ROSES S.A.</p>		


PROGRAMA DE MEDI AMBIENT 2017-2018		GRAU DE COMPLIMENT		
Objectiu	Fita	Objectiu	Fita	Comentaris
<b>Objectiu 1. Reduir el consum d'electricitat per l'enllumenat, oficines i altres.</b>	Fita 1. Substitució de bombetes per llums tipus "leds"	SI	SI	S'han substituït les bombetes de baix consum de les lluminàries del PÀRQUING i DIC DR per bombetes tipus LED. Hi ha problemes de durabilitat dels equips substituïts
<b>Objectiu 2 Reduir un 2% el consum de combustibles dels vehicles de servei.</b>	Fita 2 : Ús de vehicle elèctric	SI	SI	S'ha reduït en el consum de combustibles. Vehicle elèctric de lloguer
<b>Objectiu 3. Reducció 3% emissió de GEH. En el consum d'energia elèctrica.</b>	Fita 3. Incorporació de criteri de baixa producció de GEH en la contractació d'electricitat.	SI	SI	Contractació electricitat amb subministradora d'emissions 0. Criteri de concurs Conveni Associació Catalana de Municipis
<b>Objectiu 4. Millores de l'entorn natural.</b>	Fita 4. Fixació de les sorres a la Platja de la Punta. Espigó submergit a la Riera Ginjolers	NO	SI	S'ha redactat el projecte tècnic d'execució de l'espigó submergit a la Riera Ginjolers, Redactat per ENIGEST Enginyers. En aquests moments es troba en fase d'estudi per part del Departament de Territori i Sostenibilitat i posterior aprovació pel Ministerio de Agricultura y Pesca, Alimentación y Medio Ambiente.

 <p>PORT ROSES</p> <p>Ajuntament de Roses www.roses.cat</p>	<p><b>DECLARACIÓ AMBIENTAL</b></p>	<p>Any: <b>2018</b> Actualització: <b>1</b></p>
<p>SGA A MP PORT DE ROSES S.A.</p>		

#### 4.4.2 Programa de Medi Ambient 2019

A continuació es presenta el Programa de Medi Ambient per l'any 2019

OBJECTIU	FITA	RESPONSABLE	TERMINI	PRESSUPOST	INDICADORS
<b>Objectiu 1. Reduir un 3% el consum d'electricitat per enllumenat, Oficines i altres.</b>	Fita 1. Substitució de focus de les lluminàries del pàrquing per llums tipus "leds"	Juan Sáenz	Maig 2019	2.000 €	Consum total d'electricitat en el sistema
<b>Objectiu 2. Reduir un 2% el consum de combustibles dels vehicles de servei.</b>	Fita 2. Ús de vehicle elèctric	Juan Sáenz Roser Blanch	Setembre 2019	2.000 €	Consum de carburants.
<b>Objectiu 3. Millores de l'entorn natural</b>	Fita 3. Fixació de les sorres a la Platja de la Punta. Espigó submergit a la Riera Ginjolers. Redacció d'estudi d'Arqueologia	Juan Sáenz Ajuntament de Roses.Generalitat de Catalunya. Ministerio Medio Ambiente	Des 2020	70.000 20.000	No quantificable

	<b>DECLARACIÓ AMBIENTAL</b>	Any: <b>2018</b> Actualització: <b>1</b>
<b>SGA A MP PORT DE ROSES S.A.</b>		

## 5 IMPLICACIÓ DEL PERSONAL I COMUNICACIÓ SOCIAL.

Un dels criteris que apliquem les empreses registrades sobre la base del Reglament Europeu EMAS respecte d'aquelles altres que compleixen exclusivament les exigències de la norma ISO 14001, consisteix en que les primeres hem d'assegurar i planificar la participació i la implicació del personal en la millora ambiental de l'activitat.

Un dels punts forts de Port de Roses radica en la implicació de tot el personal en el sistema de gestió mediambiental. Aquesta implicació ha estat reconeguda per l'alta direcció de l'empresa, incorporant un incentiu variable en funció dels objectius assolits en matèria de medi ambient i més concretament en el seu grau de implicació, col·laboració i participació en la gestió del Sistema.

Les aportacions i suggeriments dels empleats de Port de Roses han estat nombroses en diversos aspectes de la gestió i en especial, d'estalvi de recursos i de control dels diferents processos.

Anualment es publiquen a a web de Port de Roses, i xarxes socials, articles divulgatius sobre temes ambientals relacionats amb les activitats pròpies del port i de l'impacte que l'activitat dels usuaris fora d'aquest pot produir sobre zones sensibles del medi marí. Així s'ha fet divulgació sobre manteniment de les instal·lacions, activitats respectuoses amb la natura, simulacre d'emergències, etc.

Xarxes socials : Web Port de Roses, Facebook, revista ACPET difusió.

A les nostres oficines i per divulgació general es lliura informació sobre les espècies protegides a la zona : posidònia, garotes de mar, etc i sobre les activitats autoritzades i prohibides al Parc Natural del Parc de Creus. Es gestionen, per encàrrec de gestió de l'Ajuntament de Roses, les autoritzacions administratives per a les boies de fondeig a les platges i cales de Roses.

Anualment es realitzen accions de conscienciació del públic en general amb les neteges de les cales del litoral de Roses, per part del personal del port en col·laboració amb l'Àrea de Media Ambient i Platges de l'Ajuntament de Roses i el Club de Submarinisme Badia de Roses.

Amb col·laboració de la Fundació Paisaje Limpio, es va realitzar un taller sobre "Basuras en el Mar" amb l'assistència d'usuaris i població general, dins la jornada del "Marina Day"

<p>P O R T <b>R</b> O S E S</p>  <p>Ajuntament de Roses www.roses.cat</p>	<p><b>DECLARACIÓ AMBIENTAL</b></p>	<p>Any: <b>2018</b> Actualització: <b>1</b></p>
<p>SGA A MP PORT DE ROSES S.A.</p>		

## **6 AVALUACIÓ DEL COMPLIMENT NORMATIU APLICABLE I D'ALTRES REQUISITS LEGALS ALS QUE PORT DE ROSES S.A. SE SUBSCRIGUI**

En aquests moments es compleixen tots els requisits legals aplicables a la gestió del port esportiu en matèria de Medi Ambient, pel que fa referència a normatives generals com específiques del sector.

El propi sistema preveu la revisió i actualització, amb la identificació de les noves normatives legals aplicables i el seu seguiment permanent i periòdic.

### **A continuació, es presenten les principals referències legals aplicables:**

- Conveni MARPOL. Annexes II, IV i V. Gestió i Recollida de residus de les embarcacions.
- RD 1381/2002 Instal·lacions portuàries de recepció de residus. Gestió de Residus especials i no especials
- RD 1523/1999 i Annex II Instrucció Tècnica MI-IP04 Instal·lacions petrolieres. Reglamentació tècnica Benzinera.
- RD 1027/2007 Reglament d'instal·lacions tèrmiques als edificis (RITE) Reglamentació tècnica calderes d'ACS i climatització.
- Llei 5/1998 de Ports de Catalunya. Normativa portuària aplicable a Catalunya.
- Decret 25//2003 Reglament de la Llei de Ports de Catalunya. Reglament que desenvolupa la Llei de Ports. Normativa portuària aplicable a Catalunya.
- Llei 6/1993 reguladora de residus. Llei 15/2003 modificació de la Llei 6/1993. Gestió de Residus, recollida emmagatzematge i gestió.
- Decret 130/2003 Reglament de Serveis públics de sanejament. Tractament d'aigües residuals.
- Decret 352/2001 Prevenció Legionel·losi. Normativa tècnica per instal·lacions d'ACS.
- Concessió Administrativa per a la construcció i gestió del port esportiu a Roses a favor de l'Ajuntament de Roses. Generalitat de Catalunya. Plec de condicions establertes per la Generalitat per a la concessió per construcció, comercialització i gestió del port esportiu de Roses


<p>P O R T <b>R</b> O S E S</p>  <p>Ajuntament de Roses www.roses.cat</p>	<p><b>DECLARACIÓ AMBIENTAL</b></p>	<p>Any: <b>2018</b> Actualització: <b>1</b></p>
<p>SGA A MP PORT DE ROSES S.A.</p>		

- Autorització Municipal Acord de Ple 13/7/2001 Ajuntament de Roses. Per a la transmissió a Port de Roses, SA del règim concessional per a la construcció, comercialització i gestió del port esportiu de Roses.
- Reglament de Gestió i Explotació del port esportiu de Roses, Normativa interna aplicable a usuaris del port. Aprovat per la Direcció General de Ports de la Generalitat de Catalunya.
- RD 337/2014 Sobre centrals elèctriques, subestacions i centres de transformació. Reglamentació tècnica sobre manteniment e inspecció de xarxes de distribució elèctrica. Aplica a l'alta tensió, estació transformadora.
- RD 842/2002 Reglament electrotècnic de baixa tensió. Reglamentació tècnica sobre baixa tensió. Aplica a la xarxa de distribució d'electricitat del port esportiu.
- Pla d'Usos de temporada del Domini públic marítim terrestre. Ajuntament de Roses. Normativa municipal sobre usos de les platges. Aplica al Servei d'abalisament i fondeig.
- Pla Especial d'emergències per contaminació marítima accidental (CAMCAT) Aplica a tot l'àmbit portuari. Prevenció de vessaments d'hidrocarburs i/o substàncies nocives.
- Llei 4/1998 de Protecció del Cap de Creus. Regula l'àmbit del Parc Natural del Cap de Creus. Aplica al projecte de regulació de fondejos.

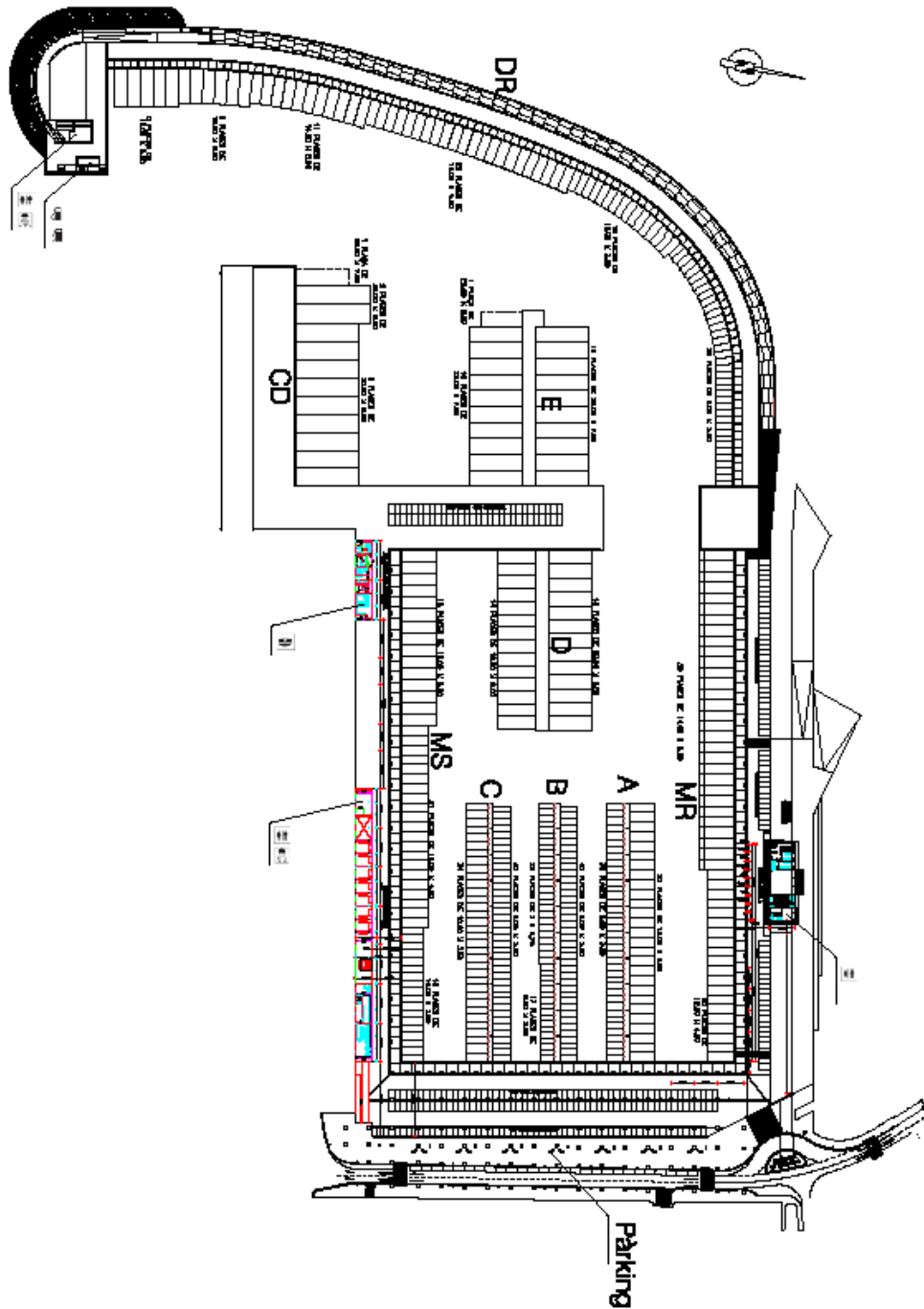
<b>PORT ROSES</b>  Ajuntament de Roses www.roses.cat	<b>DECLARACIÓ AMBIENTAL</b>	Any: 2018 Actualització: 1
SGA A MP PORT DE ROSES S.A.		

## 7 ACTUALITZACIÓ DE LA DECLARACIÓ AMBIENTAL

Anualment, Port de Roses S.A. va actualitzant el contingut del present document.

<b>ELABORA</b> Responsable del SGA	<b>REVISA</b> Membre del CGA	<b>APROVA</b> Director del SGA
  <b>Juan Sáenz de Santa María i Elizalde</b> Director Tècnic	40433756D Firmado digitalmente por <b>PERE JUANOLA</b> (R: A17292590) Fecha: 2019.01.16 18:17:46 +01'00' <b>Pere Juanola i González</b> Conseller	Signat digitalment per TCAT P <b>MONTERRAT MINDAN CORTADA</b> MINDAN CORTADA - DNI 46121008M Data: 2019.01.16 19:29:05 +01'00' <b>Montserrat Mindan i Cortada</b> Presidenta
Data: 18/12/2018	Data: 18/12/2018	Data: 18/12/2018

8 ANNEX



**Plànol de l'àmbit del Sistema de Gestió Ambiental**